



รายงานการประเมินตนเอง
(Self Assessments Report : SAR)

ประจำปีการศึกษา 2553
(มิถุนายน 2552 – พฤษภาคม 2553)

กลุ่มวิชาภูมิคุ้มกันวิทยาคลินิกและเวชศาสตร์การบริการโลหิต
สายวิชาเทคนิคการแพทย์
คณะเทคนิคการแพทย์

ส่วนที่ 1

ลักษณะสำคัญขององค์กร

(กลุ่มวิชาภูมิคุ้มกันวิทยาคลินิกและเวชศาสตร์การบริการโลหิต)

1. ลักษณะองค์กร

ก. ลักษณะพื้นฐานของสายวิชา

คณะมีการปรับโครงสร้างตามนโยบายของผู้บริหาร มหาวิทยาลัย พ.ศ.2549 ให้มี 1 สำนักงานคณบดี และ 2 สายวิชา โดยยุบภาควิชาในคณะเทคนิคการแพทย์ จาก 5 ภาควิชา เป็น 2 สายวิชา คือ สายวิชาเทคนิคการแพทย์ และสายวิชากายภาพบำบัด ในปี 2551 คณะมีการกำหนดโครงสร้างกลุ่มวิชาขึ้นโดยในสายวิชากายภาพบำบัด มี 4 กลุ่มวิชา และสายเทคนิคการแพทย์มี 4 กลุ่มวิชา และมีการแต่งตั้งหัวหน้ากลุ่มวิชา ทั้ง 8 กลุ่มวิชา รับผิดชอบแบ่งตามพันธกิจในระดับกลุ่มวิชา ดังนี้

1. ด้านการจัดการการเรียนการสอน

กลุ่มวิชาได้รับผิดชอบในการบริหารจัดการการเรียนการสอนรายวิชา

464212	วิทยาภูมิคุ้มกันพื้นฐาน
464314	เทคนิคทางวิทยาภูมิคุ้มกันคลินิก
464315	ปฏิบัติการเทคนิคทางวิทยาภูมิคุ้มกันคลินิก
464316	วิทยาภูมิคุ้มกันคลินิก
464317	ปฏิบัติการวินิจฉัยทางวิทยาภูมิคุ้มกัน
464322	เวชศาสตร์การบริการโลหิต
464323	ปฏิบัติการเวชศาสตร์การบริการโลหิต
464451	ฝึกปฏิบัติการทางภูมิคุ้มกันวิทยาคลินิก
464452	ฝึกปฏิบัติการทางเวชศาสตร์การบริการโลหิต
450431	ความสัมพันธ์ทางคลินิกกับผลการตรวจทางห้องปฏิบัติการ
450451	ฝึกงานในโรงพยาบาล
450492	วารสารสัมพันธ์ I
450493	วารสารสัมพันธ์ II
450499	ภาคนิพนธ์

ในหลักสูตร 4 หลักสูตร ประกอบด้วยระดับปริญญาตรี หลักสูตรระดับปริญญาโท หลักสูตรปริญญาเอก หลักสูตร ตามแผนการผลิตบัณฑิตระดับปริญญาตรี ในสาขาเทคนิคการแพทย์หลักสูตรปกติปีละ 80 คน และโครงการพิเศษ 50-60 คน

2. ด้านวิจัยและพัฒนาองค์ความรู้

กลุ่มวิชาสนับสนุน และส่งเสริมคณาจารย์ ทำงานวิจัยผ่านโจทย์วิจัย ในรูปภาคนิพนธ์ในระดับปริญญาตรี และวิทยานิพนธ์/การศึกษานิพนธ์ ในระดับปริญญาโท-เอก และนำผลงานนำเสนอ และตีพิมพ์เผยแพร่

3 การบริการวิชาการ ให้ความร่วมมือคณะ ในการให้บริการวิชาการ วิชาชีพ ทั้งในและนอกคณะใน รูปแบบต่างๆ เช่นเป็นวิทยากร ผู้ทรงคุณวุฒิพิจารณาผลงาน บรรณาธิการวารสาร ตลอดจน การจัดประชุมสัมมนา อบรมต่างๆ

สิ่งอำนวยความสะดวก นวัตกรรม การให้บริการกลุ่มวิชา

ประกอบด้วยสิ่งอำนวยความสะดวกเพื่อรองรับ คณาจารย์และเจ้าหน้าที่ทุกคน ดังนี้

- คอมพิวเตอร์
- ห้อง ประชุมสัมมนา 1 ห้อง ห้องอเนกประสงค์ 1 ห้อง
- ห้องฝึกปฏิบัติการสำหรับนักศึกษาเทคนิคการแพทย์ 2 ห้อง ห้องจัดเก็บสารเคมี 2 ห้อง โปรแกรมการ จัดการสารเคมี และวิธีจัดการอันตรายสารเคมี
- Office ธุรการ 1 ห้อง พร้อมอุปกรณ์สารสนเทศ ทั้ง hardware และ software (N-workload)
- เครื่องกรองน้ำดื่ม 1 เครื่องสำหรับ นักศึกษาและบุคลากร

โดยมอบหมายให้ หัวหน้ากลุ่มวิชาภูมิคุ้มกันวิทยาคลินิกและเวชศาสตร์การบริการ โลหิต มีหน้าที่ดังนี้

1. คณบดีมอบอำนาจกำกับ ดูแลและประเมินผลการปฏิบัติงานของบุคลากรในกลุ่มวิชา
2. จัดการเกี่ยวกับการเรียนการสอน
3. ตัดเกรด (สาย MT)
4. เสนอรายชื่อวัสดุตำรา วัสดุวิทยาศาสตร์
5. ดำเนินการเกี่ยวกับครุภัณฑ์การเรียนการสอนเสนอรายการ จัดทำคำเสนอขอ ออก Spec, ตรวจสอบ เป็นต้น
6. เสนอความเห็นการขอไปประชุม สัมมนา อบรม วิทยากร การลาต่าง ๆ ไปให้หัวหน้าสายวิชา
7. หาตัวแทนต่าง ๆ ในนามกลุ่มวิชา
8. อื่น ๆ ตามที่ได้รับมอบหมาย

คำถาม 1

พันธกิจหรือหน้าที่ตามกฎหมายของส่วนราชการคืออะไรบ้าง

มีแนวทางและวิธีการอย่างไรในการให้บริการแก่ผู้รับบริการ

พันธกิจ

ผลิตบัณฑิตเทคนิคการแพทย์ที่มีความรู้ คู่คุณธรรมและจริยธรรม งานวิจัย การบริการวิชาการแก่สังคม ที่เป็นที่ยอมรับในระดับมาตรฐานสากล ทำนุบำรุง และสืบสานศิลปวัฒนธรรมอย่างต่อเนื่องและยั่งยืน

คำถาม 2

-วิสัยทัศน์ของส่วนราชการคืออะไร **คณะเทคนิคการแพทย์ ชั้นนำของประเทศและภูมิภาคอาเซียน**

-เป้าประสงค์หลักของส่วนราชการคืออะไร **คณะผลิตบัณฑิตเทคนิคการแพทย์ให้กับสังคม**

-วัฒนธรรมส่วนราชการคืออะไร **คณะ -**

-ค่านิยมของส่วนราชการที่กำหนดไว้คืออะไร **คณะยึดหลักคุณธรรมและความถูกต้อง**

วัตถุประสงค์

- 1) สนับสนุนการผลิตบัณฑิต และมหาดบัณฑิตในสาขาวิชาเทคนิคการแพทย์ และสาขาอื่น ๆ ที่เกี่ยวข้อง
- 2) เป็นศูนย์กลางของการตรวจชันสูตรโรคทางห้องปฏิบัติการ และให้คำแนะนำทางด้านเวชศาสตร์ชันสูตร สำหรับโรงพยาบาลศรีนครินทร์และหน่วยงานอื่น ๆ ทั้งภายในและภายนอกมหาวิทยาลัยขอนแก่น
- 3) เป็นศูนย์กลางของการค้นคว้าและวิจัย ในด้านการตรวจชันสูตรโรคทางห้องปฏิบัติการ
- 4) เป็นศูนย์กลางการติดต่อประสานงานด้านการวิจัย เพื่อแลกเปลี่ยนความรู้ ความคิด และเทคโนโลยีต่าง ๆ กับสถาบันทางการแพทย์ และสถาบันการศึกษาอื่นๆ ทั้งในและต่างประเทศ
- 5) เป็นศูนย์กลางในการปรับปรุงคุณภาพเพื่อยกระดับขีดความสามารถในการตรวจชันสูตรโรคทางห้องปฏิบัติการ โดยการให้คำปรึกษา ช่วยเหลือ ฝึกอบรมบุคลากร แก่สถานพยาบาลและหน่วยงานทางการแพทย์ และสาธารณสุขอื่นๆ โดยเฉพาะอย่างยิ่งในภูมิภาคตะวันออกเฉียงเหนือ

-วัฒนธรรมส่วนราชการคืออะไร..... -

-ค่านิยมของส่วนราชการที่กำหนดไว้คืออะไร

“ก้าวอย่างมีวิสัยทัศน์ พัฒนาบุคลากร ให้มีความสำคัญการสอน ควบคู่ความร่วมมือ”

(3) คำถาม

ลักษณะโดยรวมของบุคลากรในสาขาวิชา ประกอบด้วยคณาจารย์ที่มีวุฒิการศึกษาและความรู้ความสามารถทางเทคนิคการแพทย์ดังแสดงในตาราง ดังนี้

คำตอบ

ตารางที่ OP1 แสดงลักษณะโดยรวมของบุคลากรสายผู้สอนและสายสนับสนุน คณะเทคนิคการแพทย์ มหาวิทยาลัยขอนแก่น

สายงาน/อายุ/ วุฒิการศึกษา	พนักงาน มข	ระดับตำแหน่ง/จำนวน						รวม (คน)	
		1-3	4-6	7-8	9	10	11		
สายงาน									
1. สายผู้สอน (MT)	3		-	22	27			52	
2. สายผู้สอน (PT)	3		2	16	5			26	
3. สายสนับสนุน	7		7	2	-			16	
รวม	13		9	40	32			94	
อายุ								อายุเฉลี่ยโดยรวม	
1. อายุตัวเฉลี่ย									
สายผู้สอน (MT)									50.30
สายผู้สอน (PT)									43.50
2. อายุราชการเฉลี่ย									
สายผู้สอน (MT)									26.08
สายผู้สอน (PT)									19.35
วุฒิการศึกษา		<ปตรี	ป.ตรี	ป.โท	ป.เอก	% ป.เอก	เป้า ป.เอก	รวม (คน)	
สายผู้สอน (MT)		-	-	19	33	63.46	60	52	
สายผู้สอน (PT)		-	-	8	18	69.23	60	26	
สายสนับสนุน		3	11	2	-			16	
รวม (คน)				27	51	65.38	60	94	
ตำแหน่งทางวิชาการ		อ.	ผศ.	รศ.	ศ.	% ผศ.รศ.ศ	เป้า ผศ.รศ.ศ	รวม (คน)	
1. สายผู้สอน (MT)		8	17	27	-	84.62	86	52	
2. สายผู้สอน (PT)		6	14	6	-	76.92	86	26	
รวม		14	31	33	-	84.21	86	78	
คิดเป็นร้อยละ		17.95	39.74	42.31	-			100.00	

ตารางที่ OP2 แสดงลักษณะโดยรวมของบุคลากรสายผู้สอนและสายสนับสนุน คณะเทคนิคการแพทย์ มหาวิทยาลัยขอนแก่น (กลุ่มวิชากลุ่มวิชาภูมิคุ้มกันวิทยาคลินิกและเวชศาสตร์การบริการโลหิต)

สายงาน/อายุ/วุฒิการศึกษา/ ตำแหน่งทางวิชาการ	พนักงาน มข	ระดับตำแหน่ง/จำนวน						รวม (คน)	อายุ เฉลี่ย	อายุ ราชการ เฉลี่ย
		1-3	4-6	7-8	9	10	11			
กลุ่มวิชา										
1. สายผู้สอน (MT)	3		-	22	27			52	50.30	26.08
- กลุ่มวิชาเคมีคลินิก	-		-	5	7			12	50.58	26.50
- กลุ่มวิชาจุลชีววิทยาคลินิก	1		-	5	6			12	48.58	23.25
- กลุ่มวิชาจุลทรรศน์คลินิก	-		-	7	8			15	52.07	25.88
- กลุ่มวิชาภูมิคุ้มกันวิทยาคลินิก และเวชศาสตร์การบริการโลหิต	-		-	5	6			11	52.91	29.18
- สาขาวิชาเทคนิคการแพทย์	2		-	-	-			2	31.50	
2. สายผู้สอน (PT)	3		2	16	5			26	43.50	19.35
- กลุ่มวิชาการระบบหายใจและ ไหลเวียนโลหิต	-		-	4	2			6	45.50	22.33
- กลุ่มวิชาการระบบกล้ามเนื้อและ กระดูก	-		-	4	3			7	45.00	21.29
- กลุ่มวิชาการระบบประสาท	2		1	3	1			7	41.43	16.29
- กลุ่มวิชากุมารศาสตร์	1		1	4	-			6	42.17	17.67
3. สายสนับสนุน	7		7	2	-					
รวม	13		9	40	32			94		
วุฒิการศึกษา		<ปตรี	ป. ตรี	ป. โท	ป. เอก	% ป.เอก	ปี ป.เอก	รวม (คน)		
1. สายผู้สอน (MT)		-	-	18	34	65.38	60	52		
- กลุ่มวิชาเคมีคลินิก		-	-	5	7	58.33	60	12		
- กลุ่มวิชาจุลชีววิทยาคลินิก		-	-	3	9	75.00	60	12		
- กลุ่มวิชาจุลทรรศน์คลินิก		-	-	5	10	66.67	60	15		
- กลุ่มวิชาภูมิคุ้มกันวิทยาคลินิกและ เวชศาสตร์การบริการโลหิต		-	-	5	6	54.55	60	11		
- สาขาวิชาเทคนิคการแพทย์		-	-	-	2					
2. สายผู้สอน (PT)		-	-	8	18	69.23	60	26		
- กลุ่มวิชาการระบบหายใจและ ไหลเวียนโลหิต		-	-	2	4	66.67	60	6		
- กลุ่มวิชาการระบบกล้ามเนื้อและ กระดูก		-	-	2	5	71.43	60	7		
- กลุ่มวิชาการระบบประสาท		-	-	1	6	85.71	60	7		
- กลุ่มวิชากุมารศาสตร์		-	-	3	3	50.00	60	6		
3. สายสนับสนุน		3	11	2	-			16		
รวม (คน)		3	11	28	52			94		

สายงาน/อายุ/วุฒิการศึกษา/ ตำแหน่งทางวิชาการ	ระดับตำแหน่ง/จำนวน						รวม (คน)	อายุ เฉลี่ย	อายุ ราชการ เฉลี่ย
	อ.	ผศ.	รศ.	ศ.	% ผศ.รศ.ศ	เป้า ผศ.รศ.ศ			
1. สายผู้สอน (MT)	6	17	27	-	88.00	86	52		
- กลุ่มวิชาเคมีคลินิก	1	4	7	-	91.67	86	12		
- กลุ่มวิชาจุลชีววิทยาคลินิก	2	4	6	-	83.33	86	12		
- กลุ่มวิชาจุลทรรศน์คลินิก	1	6	8	-	93.33	86	15		
- กลุ่มวิชาภูมิคุ้มกันวิทยาคลินิก และเวชศาสตร์การบริการ โลหิต	2	3	6	-	81.82	86	11		
- สาขาวิชาเทคนิคการแพทย์	2	-	-	-	-	-	2		
2. สายผู้สอน (PT)	6	14	6	-	76.92	86	26		
- กลุ่มวิชาระบบหัวใจและ ไหลเวียนโลหิต	1	3	2	-	83.33	86	6		
- กลุ่มวิชาระบบกล้ามเนื้อและ กระดูก	-	4	3	-	100.00	86	7		
- กลุ่มวิชาระบบประสาท	3	3	1	-	57.14	86	7		
- กลุ่มวิชาภูมิศาสตร์	2	4	-	-	66.67	86	6		
3. สายสนับสนุน	-	-	-	-			-		
รวม (คน)	12	31	33	-			76		
คิดเป็นร้อยละ	15.79	40.79	43.42	-			100.00		

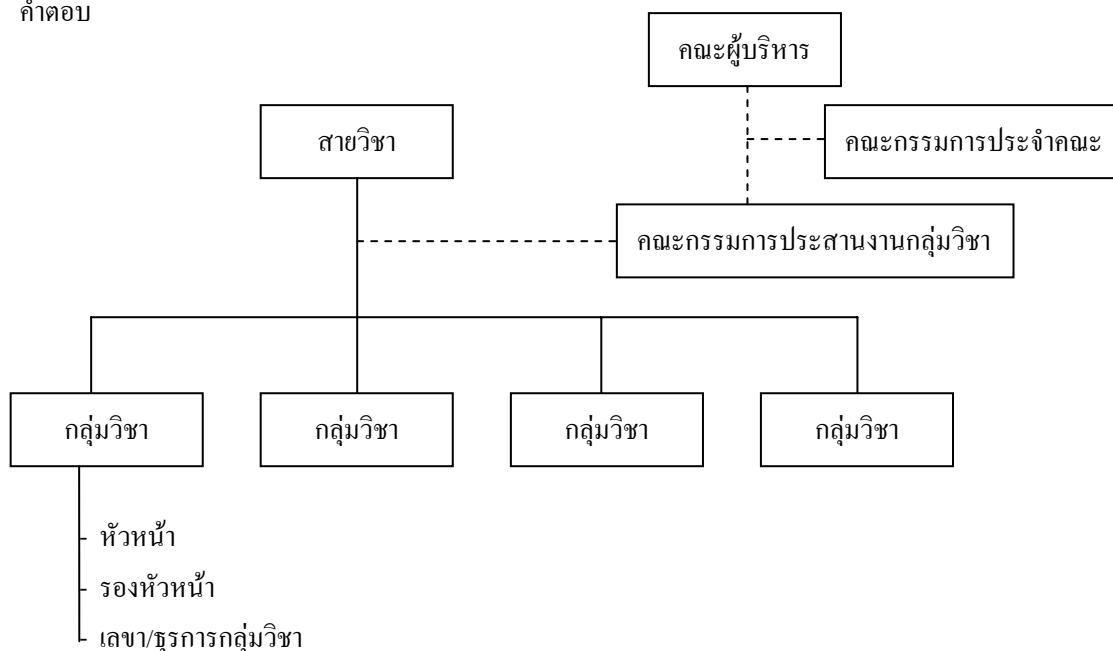
ข้อกำหนดพิเศษด้านการปฏิบัติงาน (โปรดระบุตำแหน่ง/สายงาน)	คณาจารย์สายเทคนิคการแพทย์ทุกท่านจะมีการศึกษาระดับปริญญาตรี เทคนิคการแพทย์ในขณะที่ระดับปริญญาโทและเอกจะหลากหลายตาม กลุ่มวิชาที่รับผิดชอบ ทำให้เป็นประโยชน์ในการจัดการเรียนการสอน เทคนิคการแพทย์อย่างมีประสิทธิภาพ การทำวิจัยครอบคลุมสาขาวิชา ต่าง ๆ ทางด้านเทคนิคการแพทย์ได้ดี
------------------------------------------------------------	-------------------------------------------------------------------------------------------------------------------------------------------------------------------------------------------------------------------------------------------------------------------------------------------

ข. ความสัมพันธ์ ภายใน ภายนอกองค์กร

(6) คำถาม

โครงสร้างองค์กรและวิธีการจัดการที่แสดงถึงการกำกับดูแลตนเองที่ดีเป็นเช่นใด

คำตอบ



7) คำถาม

คณะหรือองค์กรที่เกี่ยวข้องกันในการให้บริการหรือส่งมอบงานต่อกัน มีหน่วยงานใดบ้าง มีบทบาทอย่างไรในการปฏิบัติงานร่วมกัน (#)

คำตอบ

แผนภูมิโครงสร้างโครงสร้างการบริหารหลักสูตรและการเรียนการสอน



คำถาม

- ข้อกำหนดที่สำคัญในการปฏิบัติงานร่วมกันมีอะไรบ้าง
- มีแนวทางและวิธีการสื่อสารระหว่างกันอย่างไร

คำตอบ

OP10 แสดง

	ข้อกำหนดที่สำคัญ	แนวทางสื่อสาร	ความถี่
คณะผู้บริหาร	- รับทราบข้อมูลจากระดับคณะผู้บริหาร - สื่อสารข้อมูล 2 ทางจากคณะและ คณาจารย์ในกลุ่มวิชา	- การประชุมร่วมกับ คณะกรรมการประสานงาน ระดับกลุ่มวิชา - e-office - การเขียนเอกสาร - การติดต่อบุคคลโดยตรง	real time เมื่อมี เรื่องด่วน e-office เขียนเอกสารและ ติดต่อบุคคลตาม ระยะเวลาตามที่ ได้รับแจ้ง
คณะ กก.บริหาร/จัดการ หลักสูตร	- บริหารจัดการด้านการเรียนการสอน ตัดเกรด ประเมินและ ปรับปรุง หลักสูตร	- e-office - การเขียนเอกสาร - การติดต่อบุคคลโดยตรง	real time เมื่อมี เรื่องด่วน e-office เขียนเอกสารและ ติดต่อบุคคลตาม ระยะเวลาตามที่ ได้รับแจ้ง

(8) คำถาม

- กลุ่มผู้รับบริการ และผู้มีส่วนได้ส่วนเสียหลักของกลุ่มวิชาคือใครบ้าง (#)
- กลุ่มผู้รับบริการ และผู้มีส่วนได้ส่วนเสียเหล่านี้มีความต้องการและความคาดหวังที่สำคัญอะไรบ้าง (#)
- แนวทางและวิธีการสื่อสารระหว่างกันคืออะไร (#)

คำตอบ

OP10 แสดงกลุ่มผู้รับบริการ และผู้มีส่วนได้ส่วนเสียหลักของสายวิชา กลุ่มผู้รับบริการและความต้องการและความคาดหวังของผู้มีส่วนได้ส่วนเสีย แนวทางและวิธีการสื่อสารระหว่างกัน

กลุ่มผู้รับบริการ/ผู้มีส่วนได้ส่วนเสีย	บริการที่ให้	ความต้องการ/ความคาดหวัง	แนวทางและวิธีการสื่อสารระหว่างกัน
1. นักศึกษา	- สอน - ให้คำปรึกษา	มีความรู้ในวิชาการต่าง ๆ ผ่านเกณฑ์การประเมิน	บรรยาย /ปฏิบัติกร คำแนะนำรายบุคคล
2. โรงพยาบาลที่ฝึกงาน - ภายใน มช. - ภายนอก มช.	- วิทยากร	ถ่ายทอดความรู้ใหม่	บรรยาย, ปฏิบัติกร อบรม
3. ศิษย์เก่า	- ให้คำปรึกษา	สร้างสายสัมพันธ์และ กิจกรรม	ประชุมเมื่อมีกิจกรรม
4. สถานบริการ แหล่งที่อาจารย์ให้งานบริการ วิชาการ		เสริมสร้างความเป็นเลิศทาง วิชาการ สนับสนุนการเรียน+สอน	ตรวจปฏิบัติการ ออกตรวจสุขภาพ

ความท้าทายต่อองค์กร

ก.สภาพการแข่งขัน

(9) คำถาม

- สภาพการแข่งขันทั้งภายในและภายนอกประเทศของสายวิชาเป็นเช่นใด (ให้สายวิชาตอบตามความเหมาะสมของภารกิจของสายวิชา)
- ประเภทการแข่งขัน และจำนวนคู่แข่งในแต่ละประเภทเป็นเช่นใด
- ประเด็นการแข่งขันคืออะไร และผลการดำเนินการปัจจุบันในประเด็นดังกล่าวเมื่อเปรียบเทียบกับคู่แข่งเป็นอย่างไร

(10) คำถาม

- ปัจจัยสำคัญที่ทำให้สายวิชาประสบความสำเร็จเมื่อเปรียบเทียบกับคู่แข่งคืออะไร
- ปัจจัยแวดล้อมที่เปลี่ยนแปลงไปซึ่งมีผลต่อสภาพการแข่งขันของสายวิชาคืออะไร
 - การมีสถาบันการศึกษาเพิ่มขึ้น
 - การที่บุคลากรจะเริ่มเกษียณอายุ
 - การที่บุคลากรใหม่ ๆ เริ่มขาดประสบการณ์ในวิชาชีพเทคนิคการแพทย์

คำตอบ รายละเอียดแสดงดังตารางที่ OP12 / OP13

ตารางที่ OP12 แสดงปัจจัยสำคัญที่ทำให้สาขาวิชาประสบความสำเร็จเมื่อเปรียบเทียบกับคู่แข่ง

ประเภทการแข่งขัน	คู่แข่ง	ประเด็นการแข่งขัน	ผลการดำเนินงานในปัจจุบันเมื่อเทียบกับคู่แข่ง	ปัจจัยสำคัญที่ทำให้ประสบความสำเร็จ
ในประเทศ	กลุ่มวิชาภูมิคุ้มกัน วิทยาลินคและเวช ศาสตร์การบริการ โลหิต คณะเทคนิคการแพทย์ มหาวิทยาลัยมหิดล	- สอบผ่านใบประกอบ วิชาชีพ - งานวิจัยต่ออาจารย์ - จำนวนงานวิจัยที่ ตีพิมพ์	ขาดข้อมูลเปรียบเทียบ	นโยบายที่ชัดเจนและ ต่อเนื่องแผนและกลยุทธ์ ที่ได้ผล
นอกประเทศ			ขาดข้อมูลเปรียบเทียบ	

ตารางที่ OP13 แสดงปัจจัยแวดล้อมที่เปลี่ยนแปลงไปซึ่งมีผลต่อสภาพการแข่งขันของสาขาวิชา

ปัจจัยแต่ละด้าน	สิ่งที่เปลี่ยนแปลงซึ่งมีผลกระทบต่อสภาพการแข่งขัน
ปัจจัยภายใน	- อาจารย์ส่วนใหญ่ใกล้เกษียณและไม่มีระบบทดแทน - อาจารย์ใหม่ไม่ได้สังกัดกลุ่มวิชาฯ และไม่มีประสบการณ์วิชาชีพ - อาจารย์สอนมากไม่มีเวลาสร้างผลงานวิชาการ - ฝ่ายสนับสนุนขาดประสิทธิภาพการทำงานไม่เกื้อหนุนให้เกิดการสร้างสรรค์
ปัจจัยภายนอก	- นโยบายมหาวิทยาลัย - นโยบายประกันคุณภาพ หลากรูปแบบ PMQA/ TQA /ECPE

ข. ความท้าทายเชิงยุทธศาสตร์

(13) คำถาม

ความท้าทายเชิงยุทธศาสตร์ของสาขาวิชาคืออะไร (#)

- ความแวดล้อมที่เปลี่ยนแปลงไปซึ่งมีผลต่อสภาพการแข่งขันของสาขาวิชาท้าทายตามพันธกิจ
- ความท้าทายด้านปฏิบัติการ
- ความท้าทายด้านทรัพยากรบุคคล

คำตอบ

ตารางที่ OP14 แสดงความท้าทายเชิงยุทธศาสตร์ ตามพันธกิจ , ด้านปฏิบัติการ และด้านทรัพยากรบุคคล

ความท้าทายเชิงยุทธศาสตร์	สิ่งที่ท้าทาย
ด้านพันธกิจ	- ผลสอบใบประกอบวิชาชีพในสาขาที่สอน - ผลงานวิจัย หรือสิ่งประดิษฐ์
ด้านปฏิบัติการ	- จะมีเวลาสร้างผลงานวิชาการ
ด้านทรัพยากรบุคคล	- อาจารย์ใกล้เกษียณ , สร้างอาจารย์พันธุ์ใหม่ - มีนโยบายสร้างอาจารย์ใหม่ที่มีประสบการณ์วิชาชีพ

ค. ระบบการปรับปรุงผลการดำเนินการ

(14) คำถาม

แนวทางและวิธีการในการปรับปรุงประสิทธิภาพของสายวิชา เพื่อให้เกิดผลการดำเนินการที่ต่อเนื่องมีอะไรบ้าง

คำตอบ

1. มีระบบทดแทนอาจารย์ส่วนใหญ่ที่ใกล้เกษียณ
2. มีนโยบายสร้างอาจารย์ใหม่ที่มีประสบการณ์วิชาชีพ

(15) คำถาม

ภายในองค์กรมีแนวทางในการเรียนรู้ขององค์กรและมีการแลกเปลี่ยนความรู้อย่างไร (#)

คำตอบ

ตารางที่ OP16 แสดงแนวทางในการเรียนรู้และมีการแลกเปลี่ยนความรู้ ดังนี้

แนวทางและวิธีการปรับปรุงประสิทธิภาพขององค์กร	จัดประชุมสัมมนาปีละ 1 ครั้ง ทำระบบประกันคุณภาพภายในของกลุ่มวิชาทุกปี ทำวิจัยสถาบัน
แนวทางในการเรียนรู้ขององค์กร	ดูงาน ในและนอกสถานที่

**รายงานการประเมินตนเอง ปีการศึกษา 2553 ตัวชี้วัดกลุ่มภารกิจ กลุ่มวิชา
หมวด 7 หมวดผลลัพธ์**

1. ตัวชี้วัด สกอ. IQA ที่ 1.1 กระบวนการพัฒนาแผน

คำอธิบาย :

ในการดำเนินพันธกิจหลักจำเป็นต้องมีการกำหนดทิศทางการพัฒนาและการดำเนินงานเพื่อให้สอดคล้องกับอัตลักษณ์หรือจุดเน้น มีคุณภาพ มีความเป็นสากลและเจริญเติบโตอย่างยั่งยืน ดังนั้น ต้องกำหนดวิสัยทัศน์ พันธกิจ ตลอดจนมีการพัฒนาแผนกลยุทธ์และแผนดำเนินงานเพื่อเป็นแนวทางในการดำเนินงานของคณะและหน่วยงานในการพัฒนาแผนกลยุทธ์ นอกเหนือจากการพิจารณาอัตลักษณ์หรือจุดเน้นแล้ว จะต้องคำนึงถึงหลักการอุดมศึกษา กรอบแผนอุดมศึกษาระยะยาว มาตรฐานการศึกษาของชาติ มาตรฐานการอุดมศึกษา มาตรฐานวิชาชีพที่เกี่ยวข้อง ยุทธศาสตร์ด้านต่างๆ ของชาติรวมถึงทิศทางการพัฒนาประเทศตามแผนพัฒนาเศรษฐกิจและสังคมแห่งชาติ และการเปลี่ยนแปลงของกระแสโลก ทั้งนี้เพื่อให้การดำเนินงานเป็นไปอย่างมีคุณภาพ เป็นที่ยอมรับ และสามารถตอบสนองสังคมในทิศทางที่ถูกต้องและเหมาะสม

เกณฑ์การประเมิน :

เป้าหมาย	ระดับ				
	1	2	3	4	5
4	ดำเนินการ 1 ข้อ	ดำเนินการ 2 - 3 ข้อ	ดำเนินการ 4 - 5 ข้อ	ดำเนินการ 6 - 7 ข้อ	ดำเนินการ 8 ข้อ

เกณฑ์	กิจกรรม	ประเมินตนเอง	
1. มีการจัดทำแผนกลยุทธ์ที่สอดคล้องกับนโยบายของสภาสถาบัน โดยการมีส่วนร่วมของบุคลากรในสถาบัน และได้รับความเห็นชอบจากสภาสถาบัน โดยเป็นแผนที่เชื่อมโยงกับปรัชญาหรือปณิธานและพระราชบัญญัติสถาบัน ตลอดจนสอดคล้องกับจุดเน้นของกลุ่มสถาบันรอบแผนอุดมศึกษาระยะยาว 15 ปี ฉบับที่ 2 (พ.ศ.2551 – 2565) และแผนพัฒนาการศึกษา	1.1 มีการกำหนดปรัชญาหรือปณิธานของสถาบัน หากสถาบันได้กำหนดปรัชญาหรือปณิธานอยู่แล้ว ตั้งแต่เริ่มต้น สถาบันควรทบทวนว่าปรัชญาหรือปณิธานยังมีความเหมาะสมกับสภาพการณ์ในปัจจุบันของสถาบันหรือไม่ หากเหมาะสมต้องดำเนินการให้แน่ใจว่าสมาชิกในสถาบันและผู้มีส่วนเกี่ยวข้องได้รับทราบโดยทั่วกัน	-	
	1.2 หากต้องมีการปรับแก้ปรัชญาหรือปณิธานของสถาบันตามสภาพการณ์ที่เปลี่ยนไปควรเป็นการกำหนดปรัชญาหรือปณิธาน	-	

เกณฑ์	กิจกรรม	ประเมินตนเอง	
ระดับอุดมศึกษา ฉบับที่ 10 (พ.ศ.2551 – 2554)	ร่วมกันทั้งผู้บริหาร อาจารย์และ เจ้าหน้าที่ เพื่อเป็นที่ยอมรับของทุก ฝ่าย อันจะนำไปสู่ความร่วมมือร่วม ใจกันปฏิบัติงานให้บรรลุผลตาม ปรัชญาหรือปณิธานที่ได้กำหนด ร่วมกัน และได้รับความเห็นชอบ จากสภาสถาบัน		
	1.3 มีการพัฒนาแผนกลยุทธ์ให้ สอดคล้องกับปรัชญาหรือปณิธาน และนโยบายของสภาสถาบัน พระราชบัญญัติสถาบัน จุดเน้นของ สถาบัน และแผนอุดมศึกษาระยะ ยาว รวมทั้งหลักการและมาตรฐาน ต่าง ๆ ที่เกี่ยวข้อง โดยทำตาราง วิเคราะห์ให้ชัดเจนว่าปรัชญาหรือ ปณิธานและนโยบายของสภา สถาบันและกลยุทธ์สอดคล้องกัน ในประเด็นใด อย่างไร หากมี ประเด็นที่ไม่สอดคล้องควร พิจารณาปรับแก้ให้สอดคล้อง	-	
	1.4 มีการจัดตั้งคณะกรรมการจัดทำ แผนกลยุทธ์ (strategy) เพื่อนำ สถาบันไปสู่ความสำเร็จที่พึง ประสงค์ ประกอบด้วย วิสัยทัศน์ (vision) พันธกิจ (mission) เป้าประสงค์ (goal) และ วัตถุประสงค์(objective) คณะกรรมการควรวิเคราะห์จุดแข็ง (strength) จุดอ่อน (weakness) โอกาส (opportunity)และภัยคุกคาม (threat) เพื่อนำไปสู่การกำหนดกล ยุทธ์ที่ชัดเจนและครอบคลุมทุก ภารกิจของสถาบัน อันได้แก่ การ เรียนการสอน การวิจัย การบริการ	-	

เกณฑ์	กิจกรรม	ประเมินตนเอง	
	<p>ทางวิชาการแก่สังคม และการทำงาน บำรุงศิลปะและวัฒนธรรม</p> <p>วิสัยทัศน์และแผนกลยุทธ์ที่สถาบัน กำหนดควรผ่านการประชาพิจารณ์ ร่วมกันจากทั้งผู้บริหาร อาจารย์และ เจ้าหน้าที่ เพื่อให้เกิดการยอมรับ ของทุกฝ่าย อันจะนำไปสู่ความร่วมมือร่วมใจกันปฏิบัติงานให้ บรรลุผลตามความมุ่งหวังของ สถาบัน และได้รับความเห็นชอบ จากสภาสถาบัน</p>		
<p>2. มีการถ่ายทอดแผนกลยุทธ์ ระดับสถาบันไปสู่ทุกหน่วยงาน ภายใน</p>	<p>2.1 มีการชี้แจงทำความเข้าใจกับ ผู้บริหารหน่วยงานย่อยภายในถึง วิสัยทัศน์ กลยุทธ์และเป้าหมายของ กลยุทธ์ และมีการกำหนด หน่วยงานภายในรับผิดชอบ ดำเนินงานตามแผนกลยุทธ์อย่างเป็นทางการ</p>	<p>คณะมีการสื่อสารโดยตรง กับอาจารย์</p>	
	<p>2.2 มีการกำหนดเป้าหมายในการ ดำเนินงานตามแผนกลยุทธ์ของแต่ละ หน่วยงานภายในและมีการ มอบหมายอย่างเป็นทางการ</p>	<p>-</p>	
<p>3. มีกระบวนการแปลงแผนกลยุทธ์เป็นแผนปฏิบัติการ ประจำปีครบ 4 พันธกิจ คือ ด้านการเรียน การสอน การวิจัย การบริการทางวิชาการ และการ</p>	<p>3.1 มีการจัดทำแผนที่กลยุทธ์ (Strategic map) เพื่อช่วยในการ แปลงแผนกลยุทธ์ไปสู่แผนปฏิบัติการตามกระบวนการของ Balance scorecard</p>	<p>-</p>	
<p>ทำนุบำรุงศิลปะและวัฒนธรรม</p>	<p>3.2 มีการจัดทำรายงานผลการ วิเคราะห์ความสอดคล้องระหว่าง แผนกลยุทธ์กับแผนปฏิบัติการ ประจำปีทั้ง 4 พันธกิจ คือ ด้านการเรียนการสอน การวิจัย การบริการ ทางวิชาการ และการทำงาน บำรุง ศิลปะและวัฒนธรรม</p>	<p>-</p>	

เกณฑ์	กิจกรรม	ประเมินตนเอง	
<p>4. มีตัวบ่งชี้ของแผนกลยุทธ์ แผนปฏิบัติการประจำปี และค่าเป้าหมายของแต่ละตัวบ่งชี้ เพื่อวัดความสำเร็จของการดำเนินงานตามแผนกลยุทธ์และแผนปฏิบัติการประจำปี</p>	<p>4.1 มีการจัดทำตัวบ่งชี้ (KPI) พร้อมทั้งเป้าหมาย (target) ของแต่ละตัวบ่งชี้ที่จะใช้วัดความสำเร็จของการดำเนินงานตามแผนกลยุทธ์ และแผนปฏิบัติการประจำปี ทั้งนี้ ควรจัดทำพร้อมกับการจัดทำแผนกลยุทธ์ และแผนปฏิบัติการประจำปี</p>	-	
	<p>4.2 มีกระบวนการส่งเสริมให้ผู้บริหาร อาจารย์และเจ้าหน้าที่ที่เกี่ยวข้องในการดำเนินการตามตัวบ่งชี้เข้ามีส่วนร่วมในการจัดทำตัวบ่งชี้และค่าเป้าหมาย เพื่อให้เกิดการยอมรับของทุกฝ่าย อันจะนำไปสู่ความร่วมมือร่วมใจกันปฏิบัติงานให้บรรลุผลตามเป้าหมายที่ได้กำหนดร่วมกัน</p>	-	
<p>5. มีการดำเนินงานตามแผนปฏิบัติการประจำปีครบ 4 พันธกิจ</p>	<p>สถาบันควรจัดทำปฏิทินการดำเนินงานตามแผนปฏิบัติงานทั้ง 4 พันธกิจเพื่อใช้เป็นแนวทางการดำเนินงานและสร้างความเชื่อมั่นว่า ได้มีการดำเนินงานตามแผนปฏิบัติงานในเวลาที่เหมาะสม</p>	-	
<p>6. มีการติดตามผลการดำเนินงานตามตัวบ่งชี้ของแผนปฏิบัติการประจำปี อย่างน้อยปีละ 2 ครั้ง และรายงานผลต่อผู้บริหารเพื่อพิจารณา</p>	<p>มีการพัฒนาระบบการติดตามการดำเนินงานตามแผนปฏิบัติการว่า เป็นไปตามแผนหรือไม่และควรมีการรายงานผลการดำเนินงานตามตัวบ่งชี้เทียบกับค่าเป้าหมายเสนอต่อผู้บริหาร ในช่วงเวลาหนึ่ง ๆ เช่น 3 เดือน หรือ 6 เดือน หากไม่เป็นไปตามแผนควรมีการวิเคราะห์ถึงสาเหตุและนำเสนอแนวทางการแก้ไขปรับปรุง</p>	-	
<p>7. มีการประเมินผลการดำเนินงานตามตัวบ่งชี้ของแผน</p>	<p>มีการประเมินผลการดำเนินงานตามแผนกลยุทธ์ โดยการ</p>	-	

เกณฑ์	กิจกรรม	ประเมินตนเอง	
กลยุทธ์ อย่างน้อยปีละ 1 ครั้ง และรายงานผลต่อผู้บริหารและสถานบันเพื่อพิจารณา	เปรียบเทียบผลของตัวบ่งชี้การดำเนินงานตามแผนกลยุทธ์กับค่าเป้าหมาย และนำผลการประเมินที่ได้บรรจุเข้าวาระเพื่อพิจารณาในที่ประชุมผู้บริหารสถาบันและที่ประชุมสถานบันเป็นประจำอย่างน้อยปีละ 1 ครั้ง		
8. มีการนำผลการพิจารณาข้อคิดเห็น และข้อเสนอแนะของสถานบันไปปรับปรุงแผนกลยุทธ์	8.1 มีการมอบหมายผู้รับผิดชอบในการดำเนินงานตามข้อเสนอแนะที่ได้รับมา และมีการจัดทำแผนการปรับปรุงตามข้อเสนอแนะ	-	
และแผนปฏิบัติการประจำปี	8.2 มีการนำแผนกลยุทธ์และแผนปฏิบัติการประจำปีที่ได้รับการปรับปรุงเสนอสถานบัน	-	

2. ตัวชี้วัด สกอ./IQA ที่ 2.6 ระบบและกลไกการจัดการเรียนการสอน

คำอธิบาย :

กระบวนการจัดการเรียนการสอนต้องเป็นไปตามแนวทางที่กำหนดในพระราชบัญญัติการศึกษาแห่งชาติ พ.ศ. 2542 ที่เน้นผู้เรียนเป็นสำคัญ มีการจัดรูปแบบการจัดการเรียนการสอนที่เหมาะสมและยืดหยุ่น โดยการมีส่วนร่วมจากบุคคลสถาบัน หรือชุมชนภายนอก มีการจัดกระบวนการเรียนรู้ที่คำนึงถึงความแตกต่างเฉพาะตัวของนักศึกษาซึ่งเป็นเรื่องที่สำคัญมากต่อความสนใจใฝ่รู้และต่อศักยภาพในการแสวงหาความรู้ของนักศึกษา เช่น การเปิดโอกาสให้นักศึกษาได้ค้นคว้าวิจัยโดยอิสระในรูปแบบโครงการวิจัยส่วนบุคคล การจัดให้มีชั่วโมงเรียนในภาคปฏิบัติในห้องปฏิบัติการ รวมทั้งมีการฝึกประสบการณ์ภาคสนามอย่างพอเพียง

เกณฑ์การประเมิน :

เป้าหมาย	ระดับ				
	1	2	3	4	5
4	ดำเนินการ 1 ข้อ	ดำเนินการ 2-3 ข้อ	ดำเนินการ 4-5 ข้อ	ดำเนินการ 6 ข้อ	ดำเนินการ 7 ข้อ

เกณฑ์	กิจกรรม	ประเมินตนเอง อธิบาย/รายละเอียดที่ ดำเนินการ	หลักฐานอ้างอิง
1. มีระบบและกลไกการประกันคุณภาพการจัดการเรียนการสอนที่เน้นผู้เรียนเป็นสำคัญทุกหลักสูตร	1.1 มีการพัฒนาระบบและกลไกการจัดการเรียนการสอนที่มีความยืดหยุ่น และหลากหลาย สามารถตอบสนองความต้องการและความถนัดของผู้เรียน ยอมรับความสามารถที่แตกต่าง และวิธีการเรียนรู้ที่หลากหลายของผู้เรียน เน้นให้ผู้เรียนมีส่วนร่วมในการออกแบบวิธีการเรียนการสอนที่เน้นการคิดวิเคราะห์ การมีทักษะในการเรียนรู้และแสวงหาความรู้ รวมทั้งการสร้างหรือพัฒนาความรู้ใหม่ๆ ด้วยตนเอง โดยผู้สอนมีบทบาทในการกระตุ้นให้ผู้เรียนเกิดการคิดวิเคราะห์ และลงมือปฏิบัติจริง	- มีรายละเอียดวิชา - มีคู่มือการเรียนการสอน - มีการประชุมร่วมกันในกลุ่มผู้สอน ทั้งก่อนและหลัง	รายละเอียดวิชา คู่มือการเรียนการสอน

เกณฑ์	กิจกรรม	ประเมินตนเอง อธิบาย/รายละเอียดที่ ดำเนินการ	หลักฐานอ้างอิง
	<p>ชี้แนะแหล่งข้อมูลความรู้ จัดการ เรียนการสอนและอำนวยความสะดวก สะดวกในการเรียนรู้เพื่อให้ ผู้เรียนเกิดความสัมฤทธิ์ผลใน การเรียนรู้ทุกรายวิชา</p> <p>1.2 มีการจัดกิจกรรมการเรียนรู้ที่ เน้นผู้เรียนเป็นสำคัญทุกรายวิชา อาทิ จัดให้มีชั่วโมงปฏิบัติการ อภิปรายกลุ่ม สัมมนา ทำ กรณีศึกษาหรือโครงการหรือวิจัย เรียนรู้นอกสถานที่ รวมทั้ง ฝึกงานและฝึกประสบการณ์</p> <p>1.3 มีการกำหนดตัวบ่งชี้ ความสำเร็จของการจัดการเรียน การสอนที่เน้นผู้เรียนเป็นสำคัญ ในแต่ละรายวิชา และมีการ ติดตามตรวจสอบ ประเมินผล ความสำเร็จเพื่อนำมาปรับปรุง การเรียนการสอนให้มี ประสิทธิภาพ</p>	<p>- มีชั่วโมงปฏิบัติการ อภิปราย กลุ่ม สัมมนา ทำกรณีศึกษา</p> <p>- มีการกำหนดตัวบ่งชี้ ความสำเร็จของการจัดการ เรียนการสอนที่เน้นผู้เรียน เป็นสำคัญในแต่ละรายวิชา -มีการติดตามตรวจสอบ ประเมินผลความสำเร็จเพื่อ นำมาปรับปรุงการเรียนการ สอนต่อไป</p>	<p>รายละเอียดวิชา</p> <p>รายละเอียดวิชา คู่มือการเรียนการสอน</p>
<p>2. ทุกรายวิชามีรายละเอียด ของรายวิชาและของ ประสบการณ์ภาคสนาม(ถ้ามี) ก่อนการเปิดสอนในแต่ละภาค การศึกษา ตามที่กำหนดใน กรอบมาตรฐานคุณวุฒิ ระดับอุดมศึกษาแห่งชาติ</p>	<p>2.1 อาจารย์จัดทำรายละเอียดของ รายวิชาที่จะเปิดสอนในแต่ละ ภาคการศึกษา แต่ละรายวิชาระบุ รายละเอียดในหัวข้อต่อไปนี้เป็น อย่างน้อย</p> <p>- จุดมุ่งหมายของรายวิชา เป็น การระบุผลการเรียนรู้เมื่อผู้เรียน ได้เรียนรายวิชาเสร็จสิ้นแล้ว โดย เน้นพฤติกรรมที่เป็นผลจากการ เรียนรู้ ซึ่งอิงมาตรฐานผลการ เรียนรู้ตามกรอบมาตรฐานคุณวุฒิ ระดับอุดมศึกษาแห่งชาติ</p>	<p>-มีการจัดทำรายละเอียดของ รายวิชาที่จะเปิดสอนในแต่ละ ภาคการศึกษา ประกอบด้วย จุดมุ่งหมายรายละเอียด ลักษณะการดำเนินการ การ ประเมินผล</p>	<p>รายละเอียดวิชา คู่มือการเรียนการสอน</p>

เกณฑ์	กิจกรรม	ประเมินตนเอง อธิบาย/รายละเอียดที่ ดำเนินการ	หลักฐานอ้างอิง
	<p>- ลักษณะและการดำเนินการ เป็น การระบุคำอธิบายรายวิชา จำนวนชั่วโมงการสอน และการ ให้คำปรึกษา</p> <p>- การพัฒนาผลการเรียนรู้ของ ผู้เรียน เป็นการอธิบายความรู้ หรือทักษะที่รายวิชามุ่งหวังที่จะ พัฒนาผู้เรียน วิธีการสอน และ การประเมินผลการเรียนรู้ในด้าน ต่างๆ ที่กำหนดในกรอบ มาตรฐานคุณวุฒิระดับอุดมศึกษา แห่งชาติ</p> <p>- แผนการสอนและการ ประเมินผล ในแต่ละคาบเรียนมี การระบุหัวข้อหรือเนื้อหาที่จะ สอน กิจกรรมการเรียนการสอน สื่อการสอนที่ใช้และวิธีการ ประเมินผลการเรียนรู้ของหัวข้อ หรือเนื้อหานั้นๆ</p> <p>- ทรัพยากรประกอบการเรียนการ สอน ระบุเอกสาร หนังสือ ตำรา ที่ทันสมัยที่ใช้ประกอบการเรียน การสอน รวมทั้งแหล่งเรียนรู้ นอกห้องเรียนที่ช่วยเสริม ประสบการณ์จริงหรือ ประสบการณ์เชิงปฏิบัติแก่ผู้เรียน</p> <p>- การประเมินและปรับปรุงการ ดำเนินการของรายวิชา มีการ ประเมินกระบวนการเรียนการ สอนโดยใช้ข้อมูลจากแหล่ง หลากหลาย เช่น ความเห็นของ ผู้เรียน ความเห็นของทีมนักสอน</p>		

เกณฑ์	กิจกรรม	ประเมินตนเอง อธิบาย/รายละเอียดที่ ดำเนินการ	หลักฐานอ้างอิง
	ผลการเรียนรู้ของผู้เรียน และจาก การสังเกตการณ์ เป็นต้น		
	2.2 อาจารย์ผู้สอนแจก รายละเอียดของรายวิชาและ แผนการสอนให้ผู้เรียนในคาบ แรกที่พบผู้เรียน	- อาจารย์ผู้สอนแจก รายละเอียดของรายวิชา	รายละเอียดวิชา คู่มือการเรียนการสอน
	2.3 การประเมินผลการเรียนรู้ ของรายวิชาให้มีการประเมินทั้ง ในระหว่างภาคการศึกษา (formative evaluation) และเมื่อ สิ้นสุดภาคการศึกษา (summative evaluation)	- อาจารย์ผู้สอนจะประเมินผล การเรียนรู้รายวิชาตลอด รายวิชา	รายละเอียดวิชา คู่มือการเรียนการสอน
3. ทุกหลักสูตรมีรายวิชาที่ ส่งเสริมทักษะการเรียนรู้ด้วย ตนเอง และการให้ผู้เรียนได้ เรียนรู้จากการปฏิบัติทั้งใน และนอกห้องเรียนหรือจาก การทำวิจัย	3.1 คณะกรรมการรับผิดชอบ หลักสูตรกำหนดให้ทุกหลักสูตร ต้องมีรายวิชาที่ส่งเสริมให้ผู้เรียน เรียนรู้ด้วยตนเอง และเรียนรู้จาก การปฏิบัติจริงทั้งในและนอกชั้น เรียน อาทิ จัดให้มีชั่วโมง ปฏิบัติการอภิปรายกลุ่ม สัมมนา ทำกรณีศึกษาหรือโครงการหรือ วิจัย เรียนรู้นอกสถานที่ รวมทั้ง ฝึกงานและฝึกประสบการณ์	-	
	3.2 จัดให้มีระบบการรายงาน พัฒนาการของผู้เรียนที่สะท้อน ให้เห็นถึงความสามารถในการ เรียนรู้ด้วยตนเอง และการปฏิบัติ จริงของผู้เรียนเป็นรายบุคคลหลัง จบหลักสูตร	-	

เกณฑ์	กิจกรรม	ประเมินตนเอง อธิบาย/รายละเอียดที่ ดำเนินการ	หลักฐานอ้างอิง
<p>4. มีการให้ผู้มีประสบการณ์ทางวิชาการหรือวิชาชีพจากหน่วยงานหรือชุมชนภายนอกเข้ามามีส่วนร่วมในกระบวนการเรียนการสอนทุกหลักสูตร</p>	<p>ทุกหลักสูตรควรมีการออกแบบให้ผู้เรียนได้มีโอกาสเรียนรู้จากบุคคล หน่วยงานหรือชุมชนภายนอกในด้านวิชาการหรือวิชาชีพ เพื่อให้ผู้เรียนได้ทราบถึงการนำความรู้ทางทฤษฎีไปใช้ในทางปฏิบัติและมีความรู้ทางวิชาการที่ทันสมัย การดำเนินการนี้อาจทำโดยเชิญบุคลากรภายนอกมาเป็นอาจารย์พิเศษสอนทั้งรายวิชาหรือบรรยายในบางคาบเวลา นำนักศึกษาฟังการบรรยายและเยี่ยมชมหน่วยงานหรือสถานที่ภายนอกสถาบัน ให้นักศึกษาฝึกงานหรือปฏิบัติงานในวิชาสหกิจศึกษาในสถานประกอบการ เป็นต้น</p>	-	
<p>5. มีการจัดการเรียนรู้ที่พัฒนาจากการวิจัย หรือจากกระบวนการจัดการความรู้ เพื่อพัฒนาการเรียนการสอน</p>	<p>5.1 อาจารย์ควรพัฒนากระบวนการเรียนการสอนและวิธีการสอนในรายวิชาที่รับผิดชอบอย่างต่อเนื่อง ในการพัฒนากระบวนการเรียนการสอนและวิธีการสอนควรวิเคราะห์การสอนที่ผ่านมา โดยการทำวิจัยในชั้นเรียนว่าวิธีการสอนและกระบวนการเรียนการสอน รวมทั้งการประเมินผลการเรียนรู้ของผู้เรียนเหมาะสมหรือไม่ ควรปรับปรุงด้านใด อย่างไร</p> <p>5.2 ควรจัดเวทีการสัมมนา หรือการแลกเปลี่ยนเรียนรู้เกี่ยวกับการวิจัยและประสบการณ์การ</p>	-	-รายงานการประชุม
		- มีการประชุมทุกสัปดาห์ของกลุ่มวิจัยที่มีอาจารย์ภาควิชาเป็นแกนหลัก	

เกณฑ์	กิจกรรม	ประเมินตนเอง อธิบาย/รายละเอียดที่ ดำเนินการ	หลักฐานอ้างอิง
	จัดการเรียนการสอนระหว่าง อาจารย์เพื่อการปรับปรุงและ พัฒนาการเรียนการสอนเป็น ประจำอย่างต่อเนื่อง		
<p>6. มีการประเมินความพึงพอใจของผู้เรียนที่มีต่อคุณภาพการจัดการเรียนการสอนและสิ่งสนับสนุนการเรียนรู้ทุกรายวิชา ทุกภาคการศึกษา โดยผลการประเมินความพึงพอใจแต่ละรายวิชาต้องไม่ต่ำกว่า 3.51 จากคะแนนเต็ม 5</p>	<p>เมื่อสิ้นภาคการศึกษา สถาบันจัดให้มีการประเมินความคิดเห็นของผู้เรียนต่อคุณภาพการจัดการเรียนการสอนของอาจารย์ในทุกรายวิชาและมีการประเมินคุณภาพความพึงพอใจและความเหมาะสมของอุปกรณ์และสิ่งสนับสนุนการเรียนรู้ เช่น อุปกรณ์ที่ใช้ในห้องเรียน คอมพิวเตอร์ อุปกรณ์ในห้องปฏิบัติการ หนังสือ ตำรา และสิ่งพิมพ์ในห้องสมุด เป็นต้น นำผลการประเมินความคิดเห็นดังกล่าวข้างต้น ไปปรับปรุงกระบวนการเรียนการสอนและสิ่งสนับสนุนการเรียนรู้ โดยมีการระบุในรายละเอียดของรายวิชาในภาคการศึกษาถัดไปด้วยว่า มีการนำการประเมินความคิดเห็นของผู้เรียนมาปรับปรุงและพัฒนาการเรียนการสอนอย่างไร</p>	<p>-มีการประเมินความคิดเห็นของผู้เรียนต่อคุณภาพการจัดการเรียนการสอนของอาจารย์</p>	<p>ผลประเมิน จากเวบไซต์มหาวิทยาลัย</p>

เกณฑ์	กิจกรรม	ประเมินตนเอง อธิบาย/รายละเอียดที่ ดำเนินการ	หลักฐานอ้างอิง
<p>7. มีการพัฒนาหรือปรับปรุง การจัดการเรียนการสอน กลยุทธ์การสอนหรือการ ประเมินผลการเรียนรู้ ทุก รายวิชา ตามผลการประเมิน รายวิชา</p>	<p>สถาบันหรือคณะวิชาควรมีการ ตั้งคณะกรรมการรับผิดชอบ หลักสูตร ทำหน้าที่ต่อไปนี้</p> <ul style="list-style-type: none"> - พิจารณารายละเอียดของ รายวิชาตามข้อ 2 เพื่อตรวจสอบ ความครบถ้วนสมบูรณ์ - ติดตาม วิเคราะห์ผลการ ดำเนินงานแต่ละรายวิชาและ ภาพรวมของทุกหลักสูตร ทุก ภาคการศึกษาโดยเฉพาะจากผล การประเมินของผู้เรียน และ วางแผนปรับปรุงในส่วนที่ เกี่ยวข้อง หรือเสนอการปรับปรุง ต่อคณะกรรมการระดับที่สูงขึ้น - ดูแลให้การดำเนินการหลักสูตร ได้รับการประเมิน โดยผู้มีส่วน ได้ ส่วนเสีย เช่น ผู้เรียนปัจจุบัน และ ผู้ที่กำลังจะสำเร็จการศึกษาหรือ ศิษย์เก่า และกรรมการอิสระ ตาม หลักเกณฑ์และกรอบเวลาที่ กำหนดทุกปีการศึกษา - ระบุถึงความจำเป็นต่อการ ปรับปรุง หรือปิด หรือเปิด รายวิชาหรือหลักสูตร ตาม หลักฐานจากผลการประเมินของ ผู้เรียน / ของผู้ที่กำลังจะสำเร็จ การศึกษา / ของผู้ประเมินอิสระ และของผู้ใช้บัณฑิตอย่างต่อเนื่อง 	-	

3. ตัวชี้วัด IQA ที่ 4.5 ร้อยละของงานวิจัยหรืองานสร้างสรรค์ที่นำมาใช้อันก่อให้เกิดประโยชน์อย่างเด่นชัดในระดับชาติหรือระดับนานาชาติต่ออาจารย์ประจำและ/หรือนักวิจัยประจำ

คำอธิบาย :

การวิจัยเป็นพันธกิจหนึ่งที่สำคัญของของสถาบันอุดมศึกษา การดำเนินการตามพันธกิจอย่างมีประสิทธิภาพและประสบความสำเร็จนั้น สามารถพิจารณาได้จากผลงานวิจัยและงานสร้างสรรค์ที่มีคุณภาพและมีประโยชน์สู่การนำไปใช้จากการเปรียบเทียบจำนวนงานวิจัยหรืองานสร้างสรรค์ของอาจารย์ประจำและนักวิจัยประจำที่นำมาใช้ประโยชน์ในการแก้ปัญหาตามวัตถุประสงค์ที่ระบุไว้ในโครงการวิจัย และรายงานการวิจัยโดยได้รับการรับรองการใช้ประโยชน์จากหน่วยงานที่เกี่ยวข้องของอาจารย์ประจำและนักวิจัยประจำ

การนำไปใช้ประโยชน์ของงานวิจัย เป็นการนำไปใช้ประโยชน์ตามวัตถุประสงค์ที่ระบุไว้ในโครงการวิจัย และรายงานการวิจัยอย่างถูกต้อง สามารถนำไปสู่การแก้ปัญหาได้อย่างเป็นรูปธรรมกับกลุ่มเป้าหมาย โดยมีหลักฐานปรากฏอย่างชัดเจนถึงการนำไปใช้อันก่อให้เกิดประโยชน์ได้จริงตามวัตถุประสงค์ และได้การรับรองการใช้ประโยชน์จากหน่วยงานที่เกี่ยวข้อง

การนำไปใช้ประโยชน์ของงานสร้างสรรค์ จะต้องปรากฏชัดตามที่ระบุไว้ในวัตถุประสงค์ของโครงการสร้างสรรค์ ซึ่งได้นำเสนอรายงานขั้นตอนการสร้างสรรค์ ผ่านการวิเคราะห์และสรุปผลตามผลงานอย่างเป็นระบบสามารถนำผลงานและรายงานการดำเนินงานไปใช้เป็นประโยชน์ได้จริงตามวัตถุประสงค์ และได้นำเสนอผลการนำไปใช้จากผู้เกี่ยวข้อง เช่น สถาบันการศึกษา สถาบันศิลปะ เป็นต้น

วิธีการคำนวณ

$$\frac{\text{ผลรวมของจำนวนงานวิจัยหรืองานสร้างสรรค์ที่นำไปใช้ประโยชน์}}{\text{จำนวนอาจารย์ประจำและนักวิจัยประจำทั้งหมด}} \times 100$$

เป้าหมาย	ระดับ					ผลการดำเนินงาน
	1	2	3	4	5	
ระดับ 3 30.00%	20 %	30 %	40 %	50 %	60 %	45.45% (5 ผลงาน/11 คน)

ข้อมูลที่ต้องการ

1. จำนวนและรายชื่องานวิจัยหรืองานสร้างสรรค์ที่นำมาใช้ให้เกิดประโยชน์ในระดับชาติหรือระดับนานาชาติของอาจารย์ประจำและนักวิจัยประจำ ซึ่งเป็นผลงานวิจัยที่เสร็จสิ้นในปีใดปีหนึ่งในรอบ 3 ปี โดยนับรวมผลงานที่นำไปใช้ประโยชน์ของอาจารย์และนักวิจัยประจำทั้งที่ปฏิบัติงานจริงและลาศึกษาต่อ พร้อมชื่อเจ้าของผลงาน ปีที่งานวิจัยหรืองานสร้างสรรค์ดำเนินการเสร็จ ปีที่นำไปใช้ประโยชน์ ชื่อหน่วยงานที่นำไปใช้ประโยชน์ โดยมีหลักฐานการรับรองการใช้ประโยชน์จากหน่วยงานหรือองค์กรระดับชาติและนานาชาติที่เกี่ยวข้อง โดยรายงานย้อนหลัง 3 ปี จนถึงปีปฏิทินที่ตรงกับปีการศึกษาที่ประเมิน ทั้งนี้ให้แสดงข้อมูลที่ระบุรายละเอียดการใช้ประโยชน์ที่ชัดเจนด้วยตามแนวทางดังต่อไปนี้
 - ข้อมูลที่แสดงผลดีที่เกิดขึ้นอย่างเป็นรูปธรรมจากการนำสิ่งประดิษฐ์อันเป็นผลจากงานวิจัยหรืองานสร้างสรรค์ไปใช้ตามวัตถุประสงค์ของงานวิจัย
 - ข้อมูลที่แสดงผลดีที่เกิดขึ้นอย่างเป็นรูปธรรมจากการนำนโยบาย กฎหมาย มาตรการ ที่เป็นผลมาจากงานวิจัยนโยบายไปใช้
 - ข้อมูลที่แสดงผลดีที่เกิดขึ้นอย่างเป็นรูปธรรม จากการนำผลงานวิจัยที่มีวัตถุประสงค์เพื่อการพัฒนาสาธารณะไปใช้
2. จำนวนอาจารย์ประจำและนักวิจัยประจำทั้งหมดในแต่ละปีการศึกษา โดยนับรวมอาจารย์และนักวิจัยประจำที่ลาศึกษาต่อ ทั้งนี้ให้รายงานย้อนหลัง 3 ปี จนถึงปีการศึกษาที่ประเมิน

รายละเอียด

ที่	โครงการวิจัย	ผู้วิจัย	รายละเอียดการนำไปใช้ประโยชน์	หน่วยงาน/องค์กร ที่นำไปใช้ประโยชน์	วัน เดือน ปี ที่นำไปใช้ประโยชน์	หลักฐานการนำไปใช้ประโยชน์
1	ความเข้มข้นของ IgA ในน้ำลายคนปกติที่ตรวจวัดด้วยวิธี Anti-IgA Affibody [®] -ELISA. (Measurement of IgA Concentration in Normal Human Salivary by Anti-IgA Affibody [®] -ELISA)	ผศ.วิญญู วงศ์ประทุม นางสาว มณีรัตน์ สุภาโส และ นางสาว สุจิตรา ธงจันทร์	งานวิจัยพบว่าความเข้มข้นของ IgA ในน้ำลายของเพศชาย (22.17 ± 5.21 mg/dl) และเพศหญิง (20.81 ± 5.55 mg/dl) แตกต่างกันอย่างไม่มีนัยสำคัญทางสถิติ ($p > 0.05$) แต่จากการศึกษาถึงความเข้มข้นของ IgA ในน้ำลายโดยการเปรียบเทียบเป็นช่วงอายุพบว่าความเข้มข้นของ IgA ในน้ำลายแตกต่างกันอย่างมีนัยสำคัญทางสถิติ ($p < 0.001$) ในบางกลุ่มอายุซึ่งข้อมูลเหล่านี้ได้ใช้เป็นข้อมูลพื้นฐานสำหรับการสรุปเปรียบเทียบและแปลผลในโครงการวิจัย	โครงการวิจัย เรื่อง ผลของการใช้สมาธิบำบัดและการรักษาทางเลือกอื่นๆ ต่อปฏิกิริยาตอบสนองทางร่างกายและภาวะเครียด ในผู้ป่วยระยะสุดท้าย ณ วัดแห่งหนึ่งในจังหวัดสกลนคร ประเทศไทย (Effect of meditation and alternative health care to body response and stress in the end stage carcinoma patients at the temple in Skolnakorn province, Thailand) หัวหน้าโครงการวิจัยคือผู้ช่วยศาสตราจารย์ ดร.จิตกนิษฐ์ ศรีจักรโคตร สายวิชา พยาบาลศาสตร์ คณะพยาบาลศาสตร์ มหาวิทยาลัยขอนแก่น หมายเลขโทรศัพท์ 0-4320-2407 ต่อ 135 E-mail: jonsri@kku.ac.th และคณะฯ	มิถุนายน 2553	หลักฐานเป็นบุคคลโปรดติดต่อ หัวหน้าโครงการวิจัยคือ ผู้ช่วยศาสตราจารย์ ดร.จิตกนิษฐ์ ศรีจักรโคตร สายวิชา พยาบาลศาสตร์ คณะพยาบาลศาสตร์ มหาวิทยาลัยขอนแก่น หมายเลขโทรศัพท์ 0-4320-2407 ต่อ 135 E-mail: jonsri@kku.ac.th และคณะฯ โดยได้ส่งมอบเล่มภาคนิพนธ์ของ นางสาว มณีรัตน์ สุภาโส และ นางสาวสุจิตรา ธงจันทร์ ไปใช้ในเบื้องต้น

ที่	โครงการวิจัย	ผู้วิจัย	รายละเอียดการนำไปใช้ประโยชน์	หน่วยงาน/องค์กร ที่นำไปใช้ประโยชน์	วัน เดือน ปี ที่นำไปใช้ประโยชน์	หลักฐานการนำไปใช้ประโยชน์
			<p>เรื่อง ผลของการใช้สมาธิบำบัดและการรักษาทางเลือกอื่นๆ ต่อปฏิกิริยาตอบสนองทางร่างกายและภาวะเครียด ในผู้ป่วยระยะสุดท้าย ณ วัดแห่งหนึ่งในจังหวัดสกลนคร ประเทศไทย</p> <p>(Effect of meditation and alternative health care to body response and stress in the end stage carcinoma patients at the temple in Skolnakorn province, Thailand)</p>			

ที่	โครงการวิจัย	ผู้วิจัย	รายละเอียดการนำไปใช้ประโยชน์	หน่วยงาน/องค์กร ที่นำไปใช้ประโยชน์	วัน เดือน ปี ที่นำไปใช้ประโยชน์	หลักฐานการนำไปใช้ประโยชน์
2	การศึกษาทัศนคติและปัจจัยที่มีผลต่อการบริจาคโลหิตของบุคลากรในโรงพยาบาลพูน จังหวัดเชียงราย เพื่อเพิ่มจำนวนผู้บริจาคโลหิต	นฤมล บุญสนอง, รศ.ยุพา เอื้อวิจิตรอรุณ	สอนบรรยายและปฏิบัติการ	ภาควิชาภูมิคุ้มกันวิทยาคลินิกและเวชศาสตร์การบริการโลหิต	กรกฎาคม 2552	เอกสารการสอน
3	Anti-HIV Antibody Titer: An Alternative Supplementary Test for Diagnosis of HIV-1 Infection	รศ.ยุพา เอื้อวิจิตรอรุณ, รศ.ดร. สหพัฒน์ บัรศรีรักษ์, รศ.อมรรัตน์ ร่มพฤษย์, ผศ. จินตนา พัวไพโรจน์	สอนบรรยายและปฏิบัติการ	ภาควิชาภูมิคุ้มกันวิทยาคลินิกและเวชศาสตร์การบริการโลหิต		เอกสารการสอน
4	Cytotoxicity activity screening of some indigenous Thai Plant.	Prayong, P., Barusrux, S., Weerapreeyakul, N.	เทคนิคการตรวจและผลการตรวจ	วิชา 451 741 Advanced Techniques สำหรับ นศ. บัณฑิตศึกษา	ปีการศึกษา 2553	Fitoterapia 79(7-8):598-601, 2008
5	การข้อมูมนิวโรสโตเคมีสำหรับตรวจการแสดงออกของมิกเอโนเซลล์มะเร็งปากมดลูก.	สหพัฒน์ บัรศรีรักษ์, วัชนันท์ วงศ์เสนา, ชาญวิทย์ ลีลาอุวัฒน์, พัชรี เลียรนัยกูร, อนุชา พัวไพโรจน์, พิศมัย ยืนยาว, อรุณรัฐ ร่มพฤษย์.	เทคนิคการตรวจและผลการตรวจ	วิชา 753 899 Thesis สำหรับ นศ. บัณฑิตศึกษา	ปีการศึกษา 2553	J Health Res 2008; 22: 35-42.