



รายงานการประเมินตนเอง
(Self Assessments Report : SAR)

ประจำปีการศึกษา 2553
(มิถุนายน 2552 – พฤษภาคม 2553)

กลุ่มวิชาจุลชีววิทยาคลินิก
สายวิชาเทคนิคการแพทย์
คณะเทคนิคการแพทย์

ส่วนที่ 1

ลักษณะสำคัญขององค์กร (กลุ่มวิชาจุลชีววิทยาคลินิก)

1. ลักษณะองค์กร

ก. ลักษณะพื้นฐานของกลุ่มวิชา

กลุ่มวิชาจุลชีววิทยาคลินิก ตั้งอยู่ที่ อาคารสอง ชั้น 4 คณะเทคนิคการแพทย์ มหาวิทยาลัยขอนแก่น เลขที่ 123 ถนนมิตรภาพ ตำบลในเมือง อำเภอเมือง จังหวัดขอนแก่น มีภารกิจหลักซึ่งแบ่งตามพันธกิจ ดังนี้

1. ด้านการจัดการการเรียนการสอน

กลุ่มวิชาฯ รับผิดชอบในการบริหารจัดการการเรียนการสอนรายวิชา ในหลักสูตรต่าง ๆ ประกอบด้วย ระดับปริญญาตรี หลักสูตรวิทยาศาสตรบัณฑิต (เทคนิคการแพทย์) หลักสูตรระดับปริญญาโทสาขาวิทยาศาสตร์การแพทย์ สาขาพยาธิวิทยาคลินิกและการจัดการ สาขาชีวเวชศาสตร์ และปริญญาเอกสาขาชีวเวชศาสตร์ โดยดำเนินการตามแผนการผลิตบัณฑิตระดับปริญญาตรี ในสาขาเทคนิคการแพทย์หลักสูตรปกติปีละประมาณ 80 คน และ โครงการพิเศษประมาณ 50-60 คน ส่วนระดับบัณฑิตศึกษาปีละ 10-20 คน

2. ด้านวิจัยและพัฒนาองค์ความรู้

กลุ่มวิชาฯ สนับสนุน และส่งเสริมคณาจารย์ ในการทำงานวิจัยอย่างอิสระ ทั้งในรูปภาคนิพนธ์ในระดับปริญญาตรี และวิทยานิพนธ์/การศึกษาอิสระ ในระดับปริญญาโท-เอก รวมถึงการนำเสนอผลงาน และตีพิมพ์เผยแพร่อย่างอิสระ

3 การบริการวิชาการ

กลุ่มวิชาฯ ให้ความร่วมมือกับคณะและหน่วยงานภายนอก ในการให้บริการวิชาการ วิชาชีพ ในรูปแบบต่างๆ เช่น เป็นวิทยากร ผู้ทรงคุณวุฒิพิจารณาผลงาน บรรณาธิการวารสาร ตลอดจน การจัดประชุมสัมมนา อบรมต่างๆ

สิ่งอำนวยความสะดวกที่ให้บริการ เพื่ออำนวยความสะดวกในการปฏิบัติงานของบุคลากรภายในกลุ่มวิชา ประกอบด้วย

- คอมพิวเตอร์ และเครื่อง printer
- เครื่อง scanner และ ถ่ายเอกสาร
- ห้องประชุมสัมมนา 1 ห้อง ห้องอเนกประสงค์ 1 ห้อง
- ห้องฝึกปฏิบัติการสำหรับนักศึกษาเทคนิคการแพทย์ 2 ห้อง
- พื้นที่จัดสรรสำหรับการทำวิจัยของอาจารย์แต่ละท่าน
- โปรแกรมการจัดการสารเคมีและอาหารเลี้ยงเชื้อ และวิธีจัดการทำลายเชื้อ
- ห้องธุรการ 1 ห้อง พร้อมอุปกรณ์สารสนเทศ ทั้ง hardware และ software (N-workload)
- เครื่องกรองน้ำดื่ม 1 เครื่องสำหรับ นักศึกษาและบุคลากร

คำถาม 1

กลุ่มวิชาจุลชีววิทยาศึกษา ชีวพันธุศาสตร์ วิทยาศาสตร์ และเป้าประสงค์หลักเหมือนกับของคณะ คือ

พันธุศาสตร์

ผลิตบัณฑิตเทคนิคการแพทย์ที่มีความรู้ คู่คุณธรรมและจริยธรรม งานวิจัย การบริการวิชาการแก่สังคม ที่เป็นที่ยอมรับในระดับมาตรฐานสากล ทำนุบำรุง และสืบสานศิลปวัฒนธรรมอย่างต่อเนื่องและยั่งยืน

คำถาม 2

วิสัยทัศน์

คณะเทคนิคการแพทย์ ชัยนาทของประเทศไทยและภูมิภาคอาเซียน

เป้าประสงค์หลัก

- 1) ร่วมผลิตบัณฑิต และมหาบัณฑิตในสาขาวิชาเทคนิคการแพทย์ และสาขาอื่น ๆ ที่เกี่ยวข้อง
- 2) ให้คำปรึกษาและแนะนำทางด้านเวชศาสตร์ชันสูตรทางด้านจุลชีววิทยาศึกษา สำหรับโรงพยาบาลศรียุทธศาสตร์และหน่วยงานอื่น ๆ ทั้งภายในและภายนอกมหาวิทยาลัยขอนแก่น
- 3) ดำเนินการค้นคว้าและวิจัย ในด้านการตรวจชันสูตรโรคทางห้องปฏิบัติการด้านจุลชีววิทยาศึกษา
- 4) ติดต่อประสานงานด้านการวิจัย เพื่อแลกเปลี่ยนความรู้ ความคิด และเทคโนโลยีต่างๆ กับสถาบันทางการแพทย์ และสถาบันการศึกษาอื่นๆ ทั้งในและต่างประเทศ
- 5) ดำเนินการปรับปรุงคุณภาพ เพื่อยกระดับขีดความสามารถในการตรวจชันสูตรโรคทางห้องปฏิบัติการทางจุลชีววิทยาศึกษา โดยการให้คำปรึกษา ช่วยเหลือ ฝึกอบรมบุคลากร แก่สถานพยาบาลและหน่วยงานทางการแพทย์และสาธารณสุขอื่นๆ โดยเฉพาะอย่างยิ่งในภูมิภาคตะวันออกเฉียงเหนือ

วัฒนธรรมของกลุ่มวิชาจุลชีววิทยาศึกษา คือ ตั้งใจปฏิบัติงานที่รับผิดชอบให้ดี และพยายามพัฒนางานให้ดียิ่งขึ้น

ค่านิยมของกลุ่มวิชาจุลชีววิทยาศึกษา คือ ขยัน อดทน มีเมตตา

คำถาม 3

ลักษณะโดยรวมของบุคลากรในกลุ่มวิชา ประกอบด้วยคณาจารย์ที่มีวุฒิการศึกษาและความรู้ความสามารถทางเทคนิคการแพทย์ดังแสดงในตาราง ดังนี้

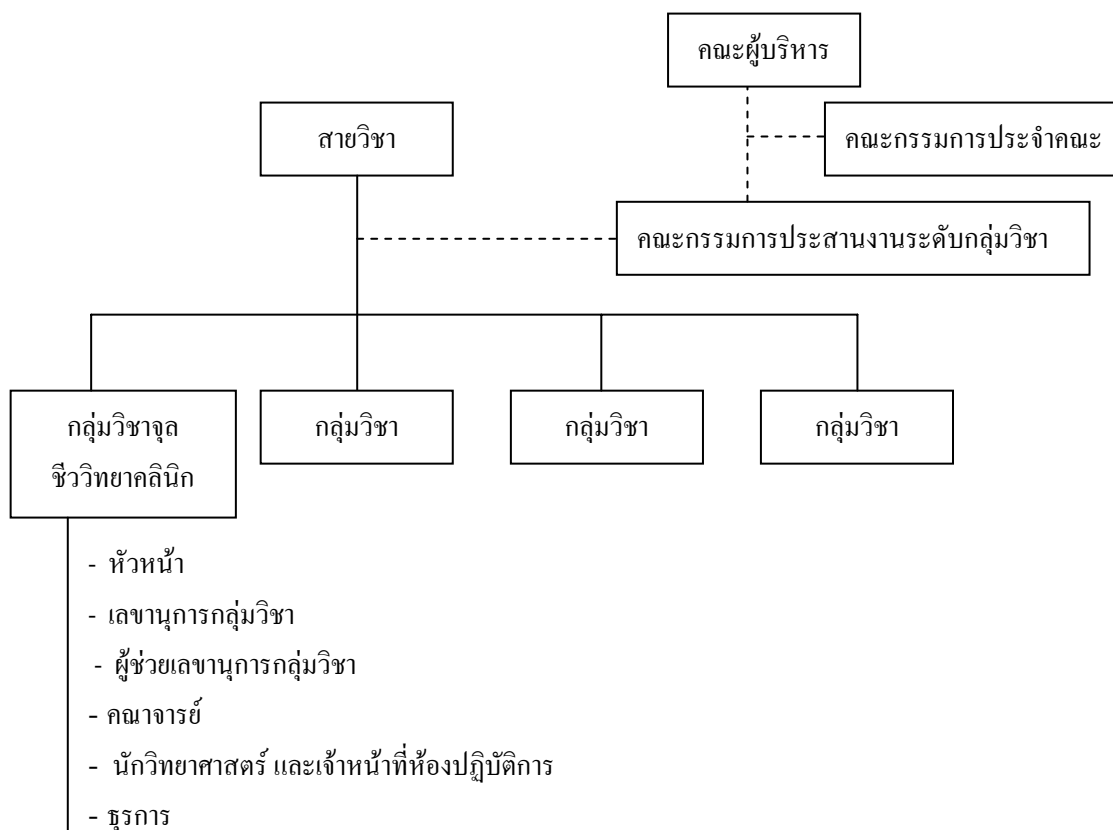
ตารางที่ OP1 แสดงลักษณะโดยรวมของบุคลากรสายผู้สอนและสายสนับสนุน กลุ่มวิชาจุลชีววิทยาคลินิก คณะ
เทคนิคการแพทย์ มหาวิทยาลัยขอนแก่น
กลุ่มวิชาจุลชีววิทยาคลินิก

สายงาน/อายุ/ วุฒิการศึกษา	ระดับตำแหน่ง/จำนวน						รวม (คน)	%
	1-3	4-6	7-8	9	10	11		
สายงาน								
1. สายผู้สอน		1	5	6	-	-	12	13.19
3. สายสนับสนุน		3	1	-	-	-	4	4.2
รวม		3	7	6	-	-	16	17.39
อายุ							อายุเฉลี่ย โดยรวม	
1. อายุตัวเฉลี่ย								
สายผู้สอน								49.58
2. อายุราชการเฉลี่ย								
สายผู้สอน								24.25
วุฒิการศึกษา	<ปตรี	ป.ตรี	ป.โท	ป.เอก				รวม (คน)
สายผู้สอน (MT)	-	-	3	9				12
สายสนับสนุน	2	1	1	-				4
รวม (คน)	2	1	4	9				16
ตำแหน่งทางวิชาการ	อ.	ผศ.	รศ.	ศ.				รวม (คน)
สายผู้สอน	2	4	6	-				12
รวม	2	4	6	-				12
คิดเป็นร้อยละ	16.66	33.33	50	-				100.00

ข้อกำหนดพิเศษด้านการปฏิบัติงาน (โปรดระบุตำแหน่ง/สายงาน)	คณาจารย์สายเทคนิคการแพทย์ทุกท่านจะมีการศึกษาระดับปริญญาตรี เทคนิคการแพทย์ในขณะที่ระดับปริญญาโทและเอกจะหลากหลายตาม กลุ่มวิชาที่รับผิดชอบ ทำให้เป็นประโยชน์ในการจัดการเรียนการสอน เทคนิคการแพทย์อย่างมีประสิทธิภาพ การทำวิจัยครอบคลุมสาขาวิชา ต่าง ๆ ทางด้านเทคนิคการแพทย์ได้ดี
--	---

ข. ความสัมพันธ์ ภายใน ภายนอกองค์กร

OP3 โครงสร้างองค์กรและวิธีการจัดการที่แสดงถึงการกำกับดูแลตนเองที่ดี



คณะหรือองค์กรที่เกี่ยวข้องกันในการให้บริการหรือส่งมอบงานต่อกัน มีหน่วยงานที่มีบทบาทการปฏิบัติงานร่วมกัน (#) ดังแผนภูมิ

OP4 แผนภูมิโครงสร้างการบริหารหลักสูตรและการเรียนการสอน



- ข้อกำหนดที่สำคัญในการปฏิบัติงานร่วมกัน และแนวทาง วิธีการสื่อสารระหว่างกัน มีดังนี้

OP5 แสดง

	ข้อกำหนดที่สำคัญ	แนวทางสื่อสาร	ความถี่
คณะกรรมการ ประสานงานระดับ กลุ่มวิชา	- รับทราบข้อมูลจากระดับคณะผู้บริหาร - สื่อสารข้อมูล 2 ทางจากคณะและ คณาจารย์และบุคลากรในกลุ่มวิชาฯ	1) การประชุมร่วมกับคณะ กก. 2) e-office e-mail 3) การประชุมกลุ่มวิชาฯ	1) เดือนละ 1 ครั้ง 2) เมื่อมีเรื่องด่วน 3) 2-3 เดือน/ ครั้ง เนื่องจากหาเวลา ตรงกันทุกคนไม่ได้ จึงใช้วิธีแจ้งทาง e- office หรือเมื่อมีเรื่อง ด่วนจะใช้วิธีตาม ความเห็นเป็น รายบุคคล
คณะ กก.บริหาร/จัดการ หลักสูตร	-บริหารจัดการด้านการเรียนการสอน ตัด เกรด ประเมินและ ปรับปรุงการเรียน การสอน และหลักสูตร	1) การประชุมร่วมกัน ระดม ความคิดเห็น	1) เดือนละ 1 ครั้ง

(8) - กลุ่มผู้รับบริการ และผู้มีส่วนได้ส่วนเสียหลักของกลุ่มวิชาคือ นักศึกษา โรงพยาบาลที่ฝึกงาน ศิษย์เก่า และสถานที่อาจารย์ให้บริการวิชาการ

- กลุ่มผู้รับบริการ และผู้มีส่วนได้ส่วนเสียเหล่านี้มีความต้องการและความคาดหวังที่สำคัญอะไรบ้าง (#)
- แนวทางและวิธีการสื่อสารระหว่างกันคืออะไร (#)

คำตอบ

OP6 แสดงกลุ่มผู้รับบริการ และผู้มีส่วนได้ส่วนเสียหลักของกลุ่มวิชาฯ กลุ่มผู้รับบริการและความต้องการและ ความคาดหวังของผู้มีส่วนได้ส่วนเสีย แนวทางและวิธีการสื่อสารระหว่างกัน

กลุ่มผู้รับบริการ/ผู้มีส่วนได้ ส่วนเสีย	บริการที่ให้	ความต้องการ/ความ คาดหวัง	แนวทางและวิธีการสื่อสาร ระหว่างกัน
1. นักศึกษา	- สอน - สวัสดิการ ความปลอดภัย - สิ่งอำนวยความสะดวกที่ สนับสนุนการเรียนการสอน - ให้คำปรึกษาแก่นักศึกษา ทั้งด้านวิชาการและอื่น ๆ	- ความรู้และทักษะทาง วิชาการและวิชาชีพ - นักศึกษาจบตามระยะเวลา ของหลักสูตร - มีคุณลักษณะที่พึง ประสงค์ตามเกณฑ์ ที่คณะ มหาวิทยาลัยและสกอ กำหนด	- การประชุม/สัมมนา คณาจารย์ที่ร่วมสอนในแต่ละ วิชา - คณะกรรมการพัฒนา นักศึกษา - ระบบอาจารย์ที่ปรึกษาและ อาจารย์ประจำชั้น ● แบบประเมิน

กลุ่มผู้รับบริการ/ผู้มีส่วนได้ส่วนเสีย	บริการที่ให้	ความต้องการ/ความคาดหวัง	แนวทางและวิธีการสื่อสารระหว่างกัน
		- สอบผ่านใบประกอบวิชาชีพได้ภายใน ครั้งแรก	<ul style="list-style-type: none"> ● E-mail ● E-office ● โทรศัพท์
2. โรงพยาบาลที่ฝึกงาน - ภายใน มข. - ภายนอก มข.	- ให้คำปรึกษาทางวิชาการ - วิทยากรบรรยายในหัวข้อที่เป็นประโยชน์ต่อหน่วยงานนั้น หรือตามที่หน่วยงานนั้นเสนอขอ - ทำวิจัยร่วมกัน	- นักศึกษาได้รับความรู้และประสบการณ์เกี่ยวกับการปฏิบัติงานในวิชาชีพ - อาจารย์ได้เผยแพร่ประสบการณ์และความรู้แก่หน่วยงานต่าง ๆ ทำให้มีการพัฒนาวิชาชีพ	- ทางจดหมายราชการ - ทางโทรศัพท์ - e-mail - FAX
3. ศิษย์เก่า	- ให้คำปรึกษาทางวิชาการ - จัดอบรมสัมมนาทางวิชาการ	- สามารถปฏิบัติงานในหน้าที่ได้อย่างดี - สร้างชื่อเสียงที่ดีให้แก่วงศ์ตระกูลและคณะ	ทางจดหมายราชการ - ทางโทรศัพท์ - e-mail - FAX
4. สถานบริการที่อาจารย์ให้งานบริการด้านวิชาการ	- บริการตรวจตัวอย่างด้วยวิธีพิเศษ หรือตรวจเพื่อยืนยัน - ให้คำปรึกษาทางวิชาการ	- อาจารย์ฝึกฝนประสบการณ์และถ่ายทอดความรู้แก่หน่วยงานอื่น ๆ - สร้างชื่อเสียงที่ดีให้แก่คณะ	ทางจดหมายราชการ - ทางโทรศัพท์ - e-mail - FAX

ความท้าทายต่อองค์กร

ก.สภาพการแข่งขัน

(9) คำถาม

- สภาพการแข่งขันทั้งภายในและภายนอกประเทศของสายวิชาเป็นเช่นใด (ให้สายวิชาตอบตามความเหมาะสมของภารกิจของสายวิชา)

- ประเภทการแข่งขัน และจำนวนคู่แข่งในแต่ละประเภทเป็นเช่นใด

- ประเด็นการแข่งขันคืออะไร และผลการดำเนินการปัจจุบันในประเด็นดังกล่าวเมื่อเปรียบเทียบกับคู่แข่งเป็นอย่างไร

คำตอบ การแข่งขันปัจจุบันเป็นไปในระดับคณะ และสถาบัน ซึ่งคณะเทคนิคการแพทย์ มีการแข่งขันสูงในระหว่างสถาบันที่ผลิตนักเทคนิคการแพทย์ในประเทศ ตั้งแต่การรับเข้านักศึกษาที่เลือกสมัครเข้าศึกษา อัตราการได้งานทำเมื่อจบการศึกษา อัตราการสอบผ่านใบประกอบวิชาชีพ ในส่วนของกลุ่มวิชาพยายามปฏิบัติการกิจทุกด้านให้ดีและมีการพัฒนาอย่างต่อเนื่อง ทั้งด้านการส่งเสริมให้อาจารย์ได้ลาศึกษาต่อระดับปริญญาเอก การจัดสรรพื้นที่ใน

ห้องปฏิบัติการให้อาจารย์ได้ทำงานวิจัย อาจารย์ในกลุ่มวิชาพยายามส่งโครงการเพื่อขอทุนวิจัยจากแหล่งทุนภายใน และภายนอกมหาวิทยาลัย และพยายามส่งผลงานวิจัยลงตีพิมพ์เผยแพร่ในวารสารวิชาการ

(10) คำถาม

- ปัจจัยสำคัญที่ทำให้สายวิชาประสบความสำเร็จเมื่อเปรียบเทียบกับคู่แข่งคืออะไร
- ปัจจัยแวดล้อมที่เปลี่ยนแปลงไปซึ่งมีผลต่อสภาพการแข่งขันของสายวิชาคืออะไร
 - การมีสถาบันการศึกษาเพิ่มขึ้น
 - การที่บุคลากรจะเริ่มเกษียณอายุ
 - การที่บุคลากรใหม่ ๆ เริ่มขาดประสบการณ์ในวิชาชีพเทคนิคการแพทย์

คำตอบ รายละเอียดแสดงดังตารางที่ OP12 / OP13

คำตอบ ปัจจัยสำคัญที่ทำให้กลุ่มวิชาจุลชีววิทยาคลินิกประสบความสำเร็จคือ บุคลากรส่วนใหญ่ มีประสบการณ์มายาวนาน และมีความตั้งใจทุ่มเทปฏิบัติงานอย่างเต็มที่ ด้วยความจริงใจ เพื่อประโยชน์ต่อนักศึกษา

ตารางที่ OP12 แสดงปัจจัยสำคัญที่ทำให้สายวิชาประสบความสำเร็จเมื่อเปรียบเทียบกับคู่แข่ง

ประเภทการแข่งขัน	คู่แข่ง	ประเด็นการแข่งขัน	ผลการดำเนินงานในปัจจุบันเมื่อเทียบกับคู่แข่ง	ปัจจัยสำคัญที่ทำให้ประสบความสำเร็จ
ในประเทศ	มหาวิทยาลัยมหิดล - (~ 0.52) - ~ 10 เรื่อง	- สอบผ่านใบประกอบวิชาชีพ - งานวิจัยต่ออาจารย์ - จำนวนงานวิจัยที่ตีพิมพ์	- ไม่มีข้อมูลเปรียบเทียบ - 0.42 - 5 เรื่อง	- ออ มีประสบการณ์ มีความสามารถ จบระดับปริญญาเอก จำนวนมาก - ความร่วมมือร่วมใจของบุคลากร - ทุนวิจัย - เครื่องมือวิจัย
นอกประเทศ				

ตารางที่ OP13 แสดงปัจจัยแวดล้อมที่เปลี่ยนแปลงไปซึ่งมีผลต่อสภาพการแข่งขันของสายวิชา

ปัจจัยแต่ละด้าน	สิ่งที่เปลี่ยนแปลงซึ่งมีผลกระทบต่อสภาพการแข่งขัน
ปัจจัยภายใน -	- อาจารย์ใกล้เกษียณ ความรวดเร็วในการปฏิบัติงานลดลง - อาจารย์ใหม่มีประสบการณ์วิชาชีพน้อย - อาจารย์มีภาระงานสอนมาก ไม่มีเวลาสร้างผลงานวิชาการ
ปัจจัยภายนอก	- นโยบายมหาวิทยาลัยวิจัย ทำให้ต้องปรับเปลี่ยนรูปแบบการปฏิบัติงาน - นโยบายประกันคุณภาพ ทำให้เสียเวลาจัดทำเอกสารต่างๆ

คำถาม- ปัจจัยแวดล้อมที่เปลี่ยนแปลงไปซึ่งมีผลต่อสภาพการแข่งขันของกลุ่มวิชาคืออะไร

คำตอบ -การมีสถาบันการศึกษาที่สอนสาขาเทคนิคการแพทย์เพิ่มขึ้น ทำให้มีการแข่งขันมากขึ้น นักศึกษาที่รับเข้าเรียน บางส่วนมีคุณภาพลดลง

-การที่บุคลากรบางส่วนเริ่มมีการเกษียณอายุ ทำให้มีจำนวนผู้เชี่ยวชาญลดลง

-การที่บุคลากรรุ่นใหม่ มีประสบการณ์ในวิชาชีพเทคนิคการแพทย์ไม่มาก อาจเป็นอุปสรรคในการเรียนการสอนที่ต้องอาศัยการถ่ายทอดประสบการณ์ทางวิชาชีพ

- การที่คณาจารย์มีภาระงานสอนมาก และมีเวลาจำกัดในการผลิตและพัฒนาผลงานวิชาการและงานวิจัย

ข. ความท้าทายเชิงยุทธศาสตร์

(13) คำถาม

ความท้าทายเชิงยุทธศาสตร์ของกลุ่มวิชาคืออะไร (#)

- ความแวดล้อมที่เปลี่ยนแปลงไปซึ่งมีผลต่อสภาพการแข่งขันของกลุ่มวิชาท้าทายตามพันธกิจ
- ความท้าทายด้านปฏิบัติการ
- ความท้าทายด้านทรัพยากรบุคคล

คำตอบ

ตารางที่ OP9 แสดงความท้าทายเชิงยุทธศาสตร์ ตามพันธกิจ , ด้านปฏิบัติการ และด้านทรัพยากรบุคคล

ความท้าทายเชิงยุทธศาสตร์	สิ่งที่ท้าทาย
<u>ด้านพันธกิจ</u> - การผลิตบัณฑิต	- การได้นักเรียนที่มีคุณภาพ มีใจรักและสนใจที่จะศึกษาในสาขาวิชานี้ เมื่อเข้ามาศึกษา สามารถเรียน ได้จบหลักสูตรตามกำหนดเวลา - ผู้ที่เรียนสำเร็จแล้วมีความภาคภูมิใจในวิชาชีพ สามารถสอบผ่านใบประกอบวิชาชีพได้และสามารถทำงานในวิชาชีพนี้ได้อย่างดี ทำให้วิชาชีพมีการพัฒนาก้าวหน้าต่อไป - ผู้สอนมีการพัฒนา ค้นคว้า และถ่ายทอดวิชาการ อบรมคุณธรรมจริยธรรม แก่นักศึกษาอย่างทั่วถึง

ความท้าทายเชิงยุทธศาสตร์	สิ่งที่ท้าทาย
- การวิจัย	- คณาจารย์ได้รับทุนสนับสนุนการทำวิจัยทั้งจากภายในและภายนอกมหาวิทยาลัย และมีเวลาเพียงพอในการทำวิจัย - การได้นักศึกษาที่มีคุณภาพ มีใจรักและสนใจที่จะศึกษาในระดับบัณฑิตเข้ามาศึกษาและสามารถทำวิจัยภายใต้คำแนะนำของอาจารย์ได้อย่างมีประสิทธิภาพ - กลุ่มวิจัยมีความเข้มแข็งและสามารถผลิตผลงานที่มีคุณภาพอย่างต่อเนื่อง
- การบริการวิชาการ	- คณาจารย์มีความรู้ความสามารถให้บริการวิชาการที่ตอบสนองต่อความต้องการของชุมชน
ด้านปฏิบัติการ	- บุคลากรมีความเอาใจใส่ ตั้งใจปฏิบัติงานอย่างมีประสิทธิภาพและพัฒนางานให้มีคุณภาพมากขึ้น โดยยึดหลักความประหยัด และเศรษฐกิจพอเพียง โดยมีการคำนึงถึงสิ่งแวดล้อมด้วย
ด้านทรัพยากรบุคคล	- มีการสนับสนุนให้บุคลากรเกิดการพัฒนาอย่างต่อเนื่อง - มีการให้รางวัลเป็นกำลังใจแก่บุคลากรที่ตั้งใจทำงานดี มีผลงานดี - มีอัตราทดแทนอาจารย์ที่เกษียณ - บุคลากรมีความสุขกับการทำงาน

ค. ระบบการปรับปรุงผลการดำเนินการ

(14) คำถาม

แนวทางและวิธีการในการปรับปรุงประสิทธิภาพของกลุ่มวิชา เพื่อให้เกิดผลการดำเนินการที่ได้อย่างต่อเนื่อง มีอะไรบ้าง

คำตอบ

- มีการแบ่งงานและมอบหมายให้ผู้รับผิดชอบในส่วนต่าง ๆ
- มีการประชุม ติดตามงานเป็นระยะ ๆ พร้อมสอบถามอุปสรรค เพื่อร่วมกันแก้ไข
- มีการประเมินผลการปฏิบัติงานและประชุมสรุปงาน เพื่อร่วมกันพิจารณาปรับปรุงใช้ในรอบต่อไป

(15) คำถาม

ภายในองค์กรมีแนวทางในการเรียนรู้ขององค์กรและมีการแลกเปลี่ยนความรู้อย่างไร (#)

คำตอบ

ตารางที่ OP10 แสดงแนวทางในการเรียนรู้และมีการแลกเปลี่ยนความรู้ ดังนี้

แนวทางและวิธีการปรับปรุงประสิทธิภาพขององค์กร	- สนับสนุนให้บุคลากรไปอบรม สัมมนา เพิ่มพูนความรู้ตามความสนใจและตามโอกาส - มีการประชุม ปรึกษาหารือ สัมมนา ร่วมกัน เพื่อพิจารณาแก้ไขปัญหา - จัดทำระบบประกันคุณภาพภายในของกลุ่มวิชา
--	--

แนวทางในการเรียนรู้ขององค์กร	ศึกษา สอบถาม เปรียบเทียบกับข้อมูลจากแหล่งต่าง ๆ และดูงาน ในและนอกสถานที่