



รายงานการประเมินตนเอง
(Self Assessments Report : SAR)

ประจำปีการศึกษา 2553
(มิถุนายน 2552 – พฤษภาคม 2553)

กลุ่มวิชาเคมีคลินิก
สายวิชาเทคนิคการแพทย์
คณะเทคนิคการแพทย์

ส่วนที่ 1

ลักษณะสำคัญขององค์กร (กลุ่มวิชา)

1. ลักษณะองค์กร

เป็นการกล่าวถึงสภาพแวดล้อมในการปฏิบัติการกิจของสาขาวิชา/กลุ่มวิชา และความสัมพันธ์ที่สำคัญกับประชาชน ผู้รับบริการ คณะอื่นและประชาชนโดยรวม

ก. ลักษณะพื้นฐานของสาขาวิชา

คณะมีการปรับโครงสร้างตามนโยบายของผู้บริหารมหาวิทยาลัย พ.ศ.2549 ให้มี 1 สำนักงานคณบดี และ 2 สาขาวิชา โดยยุบภาควิชาในคณะเทคนิคการแพทย์ จาก 5 ภาควิชา เป็น 2 สาขาวิชา คือ สาขาวิชาเทคนิคการแพทย์ และสาขาวิชา กายภาพบำบัด ในปี 2551 คณะมีการกำหนดโครงสร้างกลุ่มวิชาขึ้น โดยในสาขาวิชากายภาพบำบัด มี 4 กลุ่มวิชา และสาขาวิชา เทคนิคการแพทย์มี 4 กลุ่มวิชา และมีการแต่งตั้งหัวหน้ากลุ่มวิชา ทั้ง 8 กลุ่มวิชา โดยมอบหมายให้หัวหน้ากลุ่มวิชา มีบทบาท และขอบเขตการทำงานในการประสานงานระหว่างกลุ่มวิชากับคณะและสาขาวิชาตามพันธกิจของคณะ

สิ่งอำนวยความสะดวก นวัตกรรม การให้บริการกลุ่มวิชา

ประกอบด้วยสิ่งอำนวยความสะดวก เพื่อรองรับการเรียนการสอน การปฏิบัติงาน และการค้นคว้า-สืบค้นข้อมูลของ คณาจารย์และบุคลากรทุกคนดังนี้

- ห้องประชุมสัมมนา 1 ห้อง
- ห้องอเนกประสงค์ 1 ห้อง
- ห้องหัวหน้ากลุ่มวิชา 1 ห้อง
- ห้องฝึกปฏิบัติการสำหรับนักศึกษา 2 ห้อง
- ห้องจัดเก็บสารเคมี 2 ห้อง พร้อมโปรแกรมการจัดการสารเคมี และวิธีจัดการอันตรายสารเคมี
- ห้องล้างเครื่องแก้ว 1 ห้อง
- ห้องทำงานของคณาจารย์ บุคลากร และเจ้าหน้าที่ธุรการคนละ 1 ห้อง พร้อมอุปกรณ์สารสนเทศ ทั้ง hardware และ software
- คอมพิวเตอร์ คนละ 1 ชุด
- เครื่องถ่ายไร้สาย
- เครื่องพิมพ์ (printer) 2 เครื่อง
- เครื่องพิมพ์และอัดสำเนา 1 เครื่อง
- สแกนเนอร์ 1 เครื่อง
- เครื่องกรองน้ำดื่ม 1 เครื่องสำหรับ นักศึกษา และบุคลากร

คำถาม 1

พันธกิจหรือหน้าที่ตามกฎหมายของส่วนราชการคืออะไรบ้าง
มีแนวทางและวิธีการอย่างไรในการให้บริการแก่ผู้รับบริการ

พันธกิจ

พันธกิจของกลุ่มวิชาเคมีคลินิก 4 ด้าน

1. ด้านการจัดการการเรียนการสอน

กลุ่มวิชาได้รับผิดชอบในการบริหารจัดการการเรียนการสอนรายวิชาเคมีคลินิก ในหลักสูตร เทคนิคการแพทย์ ตามแผนการผลิตบัณฑิตระดับปริญญาตรี ในสาขาเทคนิคการแพทย์ หลักสูตรปกติปีละประมาณ 80 คน และโครงการพิเศษปีละ 50-60 คน และร่วมสอนรายวิชาต่างๆในหลักสูตรระดับปริญญาตรี และบัณฑิตศึกษาของคณะ และต่างคณะทั้งในและนอกมหาวิทยาลัยขอนแก่น

2. ด้านวิจัยและพัฒนาองค์ความรู้

กลุ่มวิชาสนับสนุนและส่งเสริมบุคลากรทำงานวิจัยตามนโยบายและทิศทางแผนการวิจัยของคณะและ/หรือมหาวิทยาลัย ในรูปภาคนิพนธ์ในระดับปริญญาตรี และวิทยานิพนธ์/การศึกษานิพนธ์ ในระดับปริญญาโท-เอก โดยนำเสนอผลงาน และตีพิมพ์เผยแพร่ในระดับชาติและนานาชาติ

กลุ่มวิชาสนับสนุนและส่งเสริมบุคลากรในการขอทุนวิจัยจากแหล่งทุนทั้งภายใน ภายนอกมหาวิทยาลัย

กลุ่มวิชาสนับสนุนการพัฒนาองค์ความรู้ของบุคลากรในรูปแบบการเข้าร่วมประชุม สัมมนา ฝึกอบรม ทางด้านวิชาการและวิชาชีพ ทั้งในประเทศและต่างประเทศ

3. ด้านการบริการวิชาการ

ให้ความร่วมมือคณะ ในการให้บริการวิชาการวิชาชีพ ทั้งในและนอกคณะในรูปแบบต่างๆ เช่น เป็นวิทยากร ผู้ทรงคุณวุฒิพิจารณาผลงาน บรรณาธิการวารสาร ตลอดจนการจัดประชุมสัมมนา อบรมต่างๆ

4. ด้านการทำนุบำรุง และสืบสานศิลปวัฒนธรรม

ให้ความร่วมมือเข้าร่วมกิจกรรมทำนุบำรุง และสืบสานศิลปวัฒนธรรม ของคณะ เช่น วันไหว้ครู วันสงกรานต์ เป็นต้น แนวทางและวิธีการในการให้บริการแก่ผู้รับบริการ

1. ด้านการเรียนการสอน กลุ่มวิชาดำเนินการจัดการเรียนการสอนในรายวิชาที่รับผิดชอบให้เป็นไปตามวัตถุประสงค์ในรายวิชา มีการปรับปรุงหลักสูตรให้สอดคล้องตามมาตรฐานของกรอบมาตรฐานคุณวุฒิระดับอุดมศึกษาแห่งชาติ (Thai Qualifications Framework for Higher Education ; TQF)
2. ด้านวิจัย กลุ่มวิชาส่งเสริมให้บุคลากรทำงานวิจัย และขอทุนทำวิจัยจากแหล่งทุนต่างๆ ทั้งภายในและภายนอกมหาวิทยาลัย ให้ได้ผลงานตามความสอดคล้องของแหล่งทุน และสนับสนุนให้มีการเผยแพร่ผลงานวิจัยให้เข้าถึงผู้รับบริการทุกระดับ สร้างเครือข่ายวิจัยเพื่อเสริมสร้างศักยภาพให้เครือข่ายทำงานวิจัยทางเคมีคลินิก
3. ด้านบริการวิชาการ กลุ่มวิชาให้บริการวิชาการวิชาชีพ ทั้งในและนอกคณะในรูปแบบต่างๆ เช่น เป็นวิทยากร ผู้ทรงคุณวุฒิพิจารณาผลงาน บรรณาธิการวารสาร และให้บริการตรวจวัดทางห้องปฏิบัติการ ตลอดจนการจัดประชุมสัมมนา อบรมต่างๆ โดยกลุ่มวิชามีการนำผลงานวิจัยของบุคลากรไปสู่การให้บริการ เช่น การตรวจวัดค่าดัชนีเมีย ADA เตรียมน้ำยา เป็นต้น
4. ทำนุบำรุง และสืบสานศิลปวัฒนธรรม ให้ความร่วมมือเข้าร่วมกิจกรรมทำนุบำรุง และสืบสานศิลปวัฒนธรรม ของคณะ เช่น วันไหว้ครู วันสงกรานต์ เป็นต้น

คำถาม 2

-วิสัยทัศน์ของส่วนราชการคืออะไร

กลุ่มวิชาเคมีคลินิก มุ่งมั่นพัฒนาคุณภาพสู่ความเป็นเลิศ ในการผลิตบัณฑิต การวิจัย และบริการวิชาการแก่สังคม ทางด้านเคมีคลินิกและสาขาวิชาอื่นที่เกี่ยวข้อง

-เป้าประสงค์หลักของส่วนราชการคืออะไร

กลุ่มวิชาเคมีคลินิก ผลิตบัณฑิตให้มีความรู้ ความสามารถทางเคมีคลินิกที่ดีขึ้น โดยพิจารณาจากค่า Standard Deviation Index (SDI) ของคะแนนสอบวิชาเคมีคลินิกจากสภาวิชาชีพมีค่าเป็นบวก (Mean ของเรา สูงกว่า Mean เฉลี่ยของทุกสถาบัน) หรือดูค่าเฉลี่ยคะแนนสอบใบประกอบวิชาชีพวิชาเคมีคลินิกเพิ่มขึ้น รวมทั้งได้บัณฑิตที่มีคุณธรรม จริยธรรม และจรรยาบรรณ แห่งวิชาชีพให้เป็นที่ยอมรับ

สูตรคำนวณ SDI

$$SDI = (\text{Mean ของเรา} - \text{Mean เฉลี่ยของทุกสถาบัน}) / SD. \text{ ทุกสถาบัน}$$

การแปลผลค่า SDI

SDI มีค่า + แปลว่า Mean ของเรา สูงกว่า Mean เฉลี่ยของทุกสถาบัน

SDI มีค่า - แปลว่า Mean ของเรา ต่ำกว่า Mean เฉลี่ยของทุกสถาบัน

-วัฒนธรรมส่วนราชการคืออะไร

การทำงานแบบทุกคนมีส่วนร่วม ร่วมรู้ ร่วมคิด ร่วมตัดสินใจ ร่วมรับผิดชอบ

-ค่านิยมของส่วนราชการที่กำหนดไว้คืออะไร

ก้าวอย่างมีวิสัยทัศน์ พัฒนาบุคลากร ให้มีความสำคัญการสอน ควบคู่ความร่วมมือ

(3) คำถาม

ลักษณะโดยรวมของบุคลากรในสาขาวิชา/กลุ่มวิชา ประกอบด้วยคณาจารย์ที่มีวุฒิการศึกษาและความรู้ความสามารถทางเทคนิคการแพทย์ดังแสดงในตาราง ดังนี้

คำตอบ

ตารางที่ OP1 แสดงลักษณะโดยรวมของบุคลากรสายผู้สอนและสายสนับสนุน คณะเทคนิคการแพทย์ มหาวิทยาลัยขอนแก่น

สายงาน/อายุ/ วุฒิการศึกษา	พนักงาน มข	ระดับตำแหน่ง/จำนวน						รวม (คน)	
		1-3	4-6	7-8	9	10	11		
สายงาน									
1. สายผู้สอน (MT)	3		-	22	27			52	
2. สายผู้สอน (PT)	3		2	16	5			26	
3. สายสนับสนุน	7		7	2	-			16	
รวม	13		9	40	32			94	
อายุ								อายุเฉลี่ยโดยรวม	
1. อายุตัวเฉลี่ย									
สายผู้สอน (MT)									50.30
สายผู้สอน (PT)									43.50
2. อายุราชการเฉลี่ย									
สายผู้สอน (MT)									26.08
สายผู้สอน (PT)									19.35
วุฒิการศึกษา		<ป.ตรี	ป.ตรี	ป.โท	ป.เอก	% ป.เอก	เป้า ป.เอก	รวม (คน)	
สายผู้สอน (MT)		-	-	19	33	63.46	60	52	
สายผู้สอน (PT)		-	-	8	18	69.23	60	26	
สายสนับสนุน		3	11	2	-			16	
รวม (คน)		3	11	29	51	65.38	60	94	
ตำแหน่งทางวิชาการ		อ.	ผศ.	รศ.	ศ.	% ผศ.รศ.ศ	เป้า ผศ.รศ.ศ	รวม (คน)	
1. สายผู้สอน (MT)		8	17	27	-	84.62	86	52	
2. สายผู้สอน (PT)		6	14	6	-	76.92	86	26	
รวม		14	31	33	-	84.21	86	78	
คิดเป็นร้อยละ		17.95	39.74	42.31	-			100.00	

ตารางที่ OP2 แสดงลักษณะโดยรวมของบุคลากรสายผู้สอนและสายสนับสนุน คณะเทคนิคการแพทย์ มหาวิทยาลัยขอนแก่น

(กลุ่มวิชา) ****ไม่มีข้อมูลรายละเอียดสายสนับสนุน ขอให้คณะเพิ่มเติม****

สายงาน/อายุ/วุฒิการศึกษา/ ตำแหน่งทางวิชาการ	พนักงาน มข	ระดับตำแหน่ง/จำนวน						รวม (คน)	อายุ เฉลี่ย	อายุ ราชการ เฉลี่ย
		1-3	4-6	7-8	9	10	11			
กลุ่มวิชา										
1. สายผู้สอน (MT)	3		-	22	27			52	50.30	26.08
- กลุ่มวิชาเคมีคลินิก	-		-	5	7			12	50.58	26.50
- กลุ่มวิชาจุลชีววิทยาคลินิก	1		-	5	6			12	48.58	23.25
- กลุ่มวิชาจุลทรรศน์คลินิก	-		-	7	8			15	52.07	25.88
- กลุ่มวิชาภูมิคุ้มกันวิทยาคลินิกและ เวชศาสตร์การบริการ โลหิต	-		-	5	6			11	52.91	29.18
- สาขาวิชาเทคนิคการแพทย์	2		-	-	-			2	31.50	
2. สายผู้สอน (PT)	3		2	16	5			26	43.50	19.35
- กลุ่มวิชาการระบบหายใจและ ไหลเวียนโลหิต	-		-	4	2			6	45.50	22.33
- กลุ่มวิชาการระบบกล้ามเนื้อและ กระดูก	-		-	4	3			7	45.00	21.29
- กลุ่มวิชาการระบบประสาท	2		1	3	1			7	41.43	16.29
- กลุ่มวิชาภูมิรศาสตร์	1		1	4	-			6	42.17	17.67
3. สายสนับสนุน	7		7	2	-					
รวม	13		9	40	32			94		
วุฒิการศึกษา		<ปตรี	ป. ตรี	ป. โท	ป. เอก	% ป.เอก	ป. ป.เอก	รวม (คน)		
1. สายผู้สอน (MT)		-	-	18	34	65.38	60	52		
- กลุ่มวิชาเคมีคลินิก		-	-	5	7	58.33	60	12		
- กลุ่มวิชาจุลชีววิทยาคลินิก		-	-	3	9	75.00	60	12		
- กลุ่มวิชาจุลทรรศน์คลินิก		-	-	5	10	66.67	60	15		
- กลุ่มวิชาภูมิคุ้มกันวิทยาคลินิกและ เวชศาสตร์การบริการ โลหิต		-	-	5	6	54.55	60	11		
- สาขาวิชาเทคนิคการแพทย์		-	-	-	2					
2. สายผู้สอน (PT)		-	-	8	18	69.23	60	26		
- กลุ่มวิชาการระบบหายใจและ ไหลเวียนโลหิต		-	-	2	4	66.67	60	6		
- กลุ่มวิชาการระบบกล้ามเนื้อและ กระดูก		-	-	2	5	71.43	60	7		
- กลุ่มวิชาการระบบประสาท		-	-	1	6	85.71	60	7		
- กลุ่มวิชาภูมิรศาสตร์		-	-	3	3	50.00	60	6		
3. สายสนับสนุน		3	11	2	-			16		
รวม (คน)		3	11	28	52			94		

สายงาน/อายุ/วุฒิการศึกษา/ ตำแหน่งทางวิชาการ	ระดับตำแหน่ง/จำนวน						รวม (คน)	อายุ เฉลี่ย	อายุ ราชการ เฉลี่ย
	อ.	ผศ.	รศ.	ศ.	% ผศ.รศ.ศ	ปี ผศ.รศ.ศ			
1. สายผู้สอน (MT)	6	17	27	-	88.00	86	52		
- กลุ่มวิชาเคมีคลินิก	1	4	7	-	91.67	86	12		
- กลุ่มวิชาจุลชีววิทยาคลินิก	2	4	6	-	83.33	86	12		
- กลุ่มวิชาจุลทรรศน์คลินิก	1	6	8	-	93.33	86	15		
- กลุ่มวิชาภูมิคุ้มกันวิทยาคลินิก และเวชศาสตร์การบริการ โลหิต	2	3	6	-	81.82	86	11		
- สาขาวิชาเทคนิคการแพทย์	2	-	-	-	-		2		
2. สายผู้สอน (PT)	6	14	6	-	76.92	86	26		
- กลุ่มวิชาการระบบหัวใจและ ไหลเวียนโลหิต	1	3	2	-	83.33	86	6		
- กลุ่มวิชาการระบบกล้ามเนื้อและ กระดูก	-	4	3	-	100.00	86	7		
- กลุ่มวิชาการประสาท	3	3	1	-	57.14	86	7		
- กลุ่มวิชาการกุมารศาสตร์	2	4	-	-	66.67	86	6		
3. สายสนับสนุน	-	-	-	-			-		
รวม (คน)	12	31	33	-			76		
คิดเป็นร้อยละ	15.79	40.79	43.42	-			100.00		

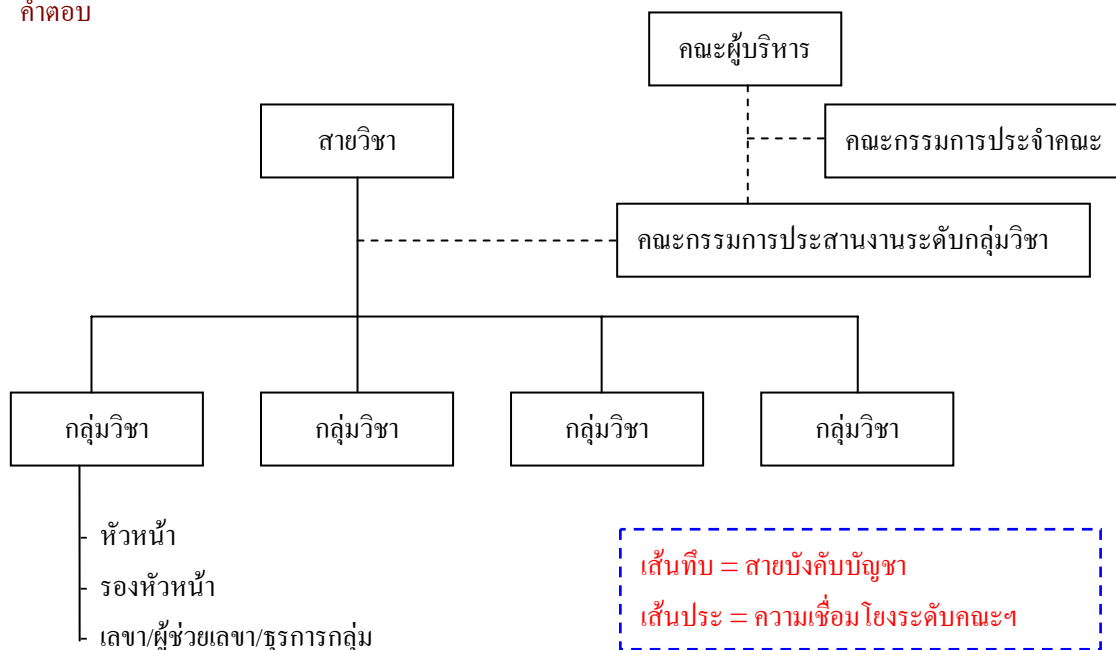
ข้อกำหนดพิเศษด้านการปฏิบัติงาน (โปรดระบุตำแหน่ง/สายงาน)	<p>คณาจารย์สายวิชาเทคนิคการแพทย์ทุกท่านจะมีวุฒิการศึกษาระดับปริญญาตรีสาขาเทคนิคการแพทย์ ในขณะที่ระดับปริญญาโทและเอกจะมีหลากหลายสาขาวิชาตามกลุ่มวิชาที่รับผิดชอบ ทำให้เป็นประโยชน์ในการจัดการเรียนการสอนนักศึกษาสาขาเทคนิคการแพทย์อย่างมีประสิทธิภาพ การทำวิจัยครอบคลุมสาขาวิชาต่างๆทางด้านเทคนิคการแพทย์ได้ดี</p>
--	---

ข. ความสัมพันธ์ ภายใน ภายนอกองค์กร

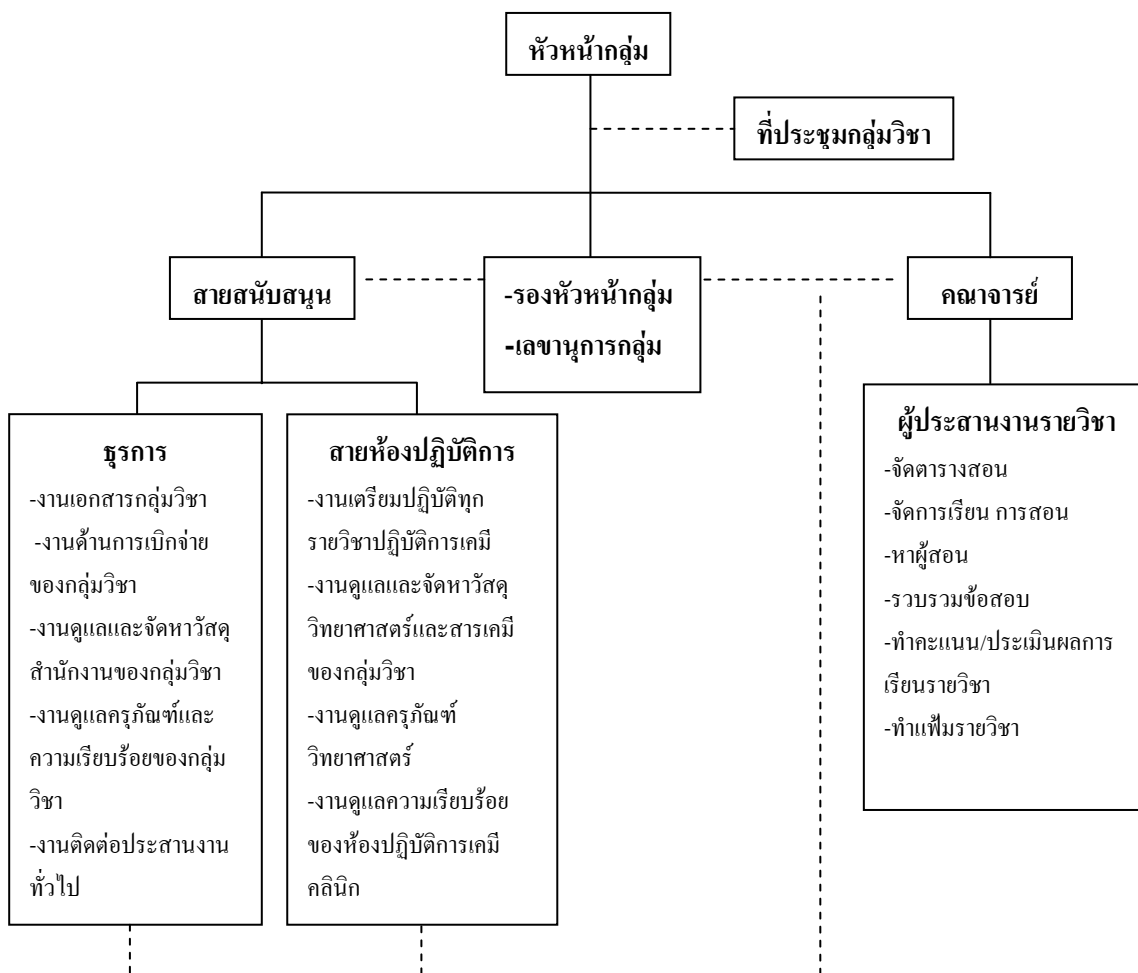
(6) คำถาม

OP3 โครงสร้างองค์กรและวิธีการจัดการที่แสดงถึงการกำกับดูแลตนเองที่ดีเป็นเช่นใด

คำตอบ



รายละเอียดโครงสร้างกลุ่มวิชาและวิธีการจัดการ (โครงสร้างการบริหารงาน)

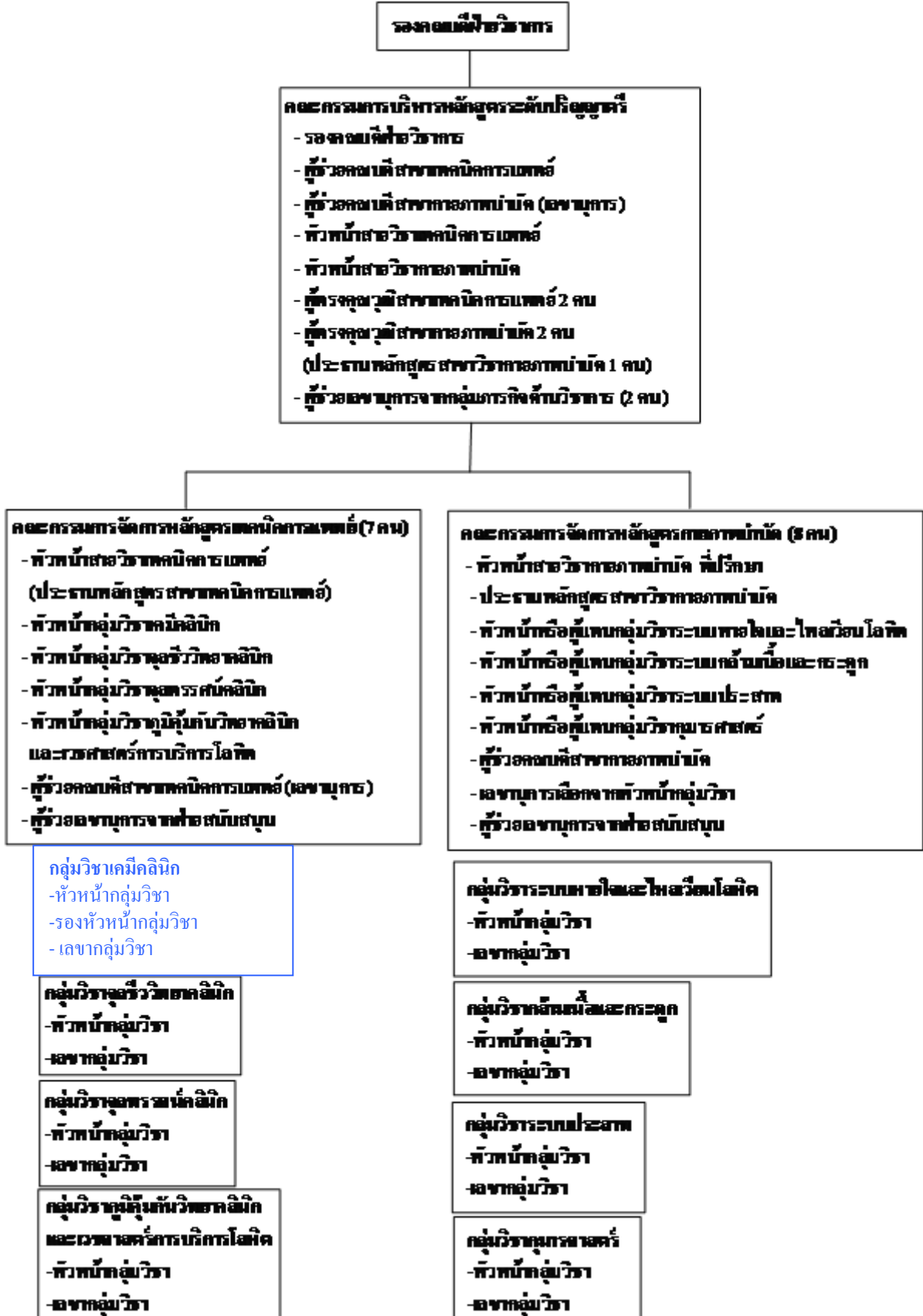


7) คำถาม

คณะหรือองค์กรที่เกี่ยวข้องกันในการให้บริการหรือส่งมอบงานต่อกัน มีหน่วยงานใดบ้าง มีบทบาทอย่างไรในการปฏิบัติงานร่วมกัน (#)

คำตอบ ประสานงานตามแผนภูมิโครงสร้าง (OP 4)

OP4 แผนภูมิโครงสร้างการบริหารหลักสูตรและการเรียนการสอน



คำถาม

- ข้อกำหนดที่สำคัญในการปฏิบัติงานร่วมกันมีอะไรบ้าง
- มีแนวทางและวิธีการสื่อสารระหว่างกันอย่างไร

คำตอบ

OP5 แสดง

	ข้อกำหนดที่สำคัญ	แนวทางสื่อสาร	ความถี่
คณะกรรมการ ประสานงานระดับ กลุ่มวิชา	- รับทราบข้อมูลจากระดับคณะผู้บริหาร - สื่อสารข้อมูล 2 ทางจากคณะและ บุคลากรในกลุ่มวิชา	1) การประชุมร่วมกับคณะ กก. 2) e-office / e-mail 3) การประชุมกลุ่มวิชา 4) ติดประกาศ/หนังสือเวียน	1) เดือนละ 1 ครั้ง 2) real time เมื่อมี เรื่องด่วน 3) เดือนละ ~ 1 ครั้ง
คณะ กก.บริหาร หลักสูตร	- บริหารจัดการด้านการเรียนการสอน ตัดเกรด ประเมินและปรับปรุง หลักสูตร	1) การประชุม	1) เดือนละ 1 ครั้ง
บุคลากรกลุ่มวิชา	- มีส่วนร่วมในการแสดงความคิดเห็น ตัดสินใจ และร่วมรับผิดชอบ - สื่อสารข้อมูล 2 ทางจากคณะและ บุคลากรในกลุ่มวิชา	1) การประชุมกลุ่มวิชา 2) e-office / e-mail 3) ติดประกาศ/หนังสือเวียน	1) เดือนละ ~ 1 ครั้ง 2) real time เมื่อมี เรื่องด่วน

(8) คำถาม

- กลุ่มผู้รับบริการ และผู้มีส่วนได้ส่วนเสียหลักของกลุ่มวิชาคือใครบ้าง (#)
- กลุ่มผู้รับบริการ และผู้มีส่วนได้ส่วนเสียเหล่านี้มีความต้องการและความคาดหวังที่สำคัญอะไรบ้าง (#)
- แนวทางและวิธีการสื่อสารระหว่างกันคืออะไร (#)

คำตอบ

OP6 แสดงกลุ่มผู้รับบริการ และผู้มีส่วนได้ส่วนเสียหลักของสายวิชา กลุ่มผู้รับบริการและความต้องการและความคาดหวังของผู้มีส่วนได้ส่วนเสีย แนวทางและวิธีการสื่อสารระหว่างกัน

กลุ่มผู้รับบริการ/ผู้มีส่วนได้ส่วนเสีย	บริการที่ให้	ความต้องการ/ความคาดหวัง	แนวทางและวิธีการสื่อสารระหว่างกัน
1. นักศึกษา (ในและนอกคณะ)	- สอน - ให้คำปรึกษาทางวิชาการ และอื่นๆ	- ได้รับความรู้จากการสอน/ การให้คำปรึกษาที่มี คุณภาพ	- การชี้แจงรายละเอียดวิชาโดย อาจารย์ผู้ประสานวิชา - การสอนในห้องเรียน/ ห้องปฏิบัติการ - การให้คำปรึกษานอกห้องเรียน - แบบประเมิน
2. โรงพยาบาลที่ฝึกงาน - ภายใน มข. - ภายนอก มข.	- วิทยากร - ให้คำปรึกษาทางวิชาการ	- ได้รับความรู้และ คำปรึกษาที่มีคุณภาพ	- การบรรยายและให้คำปรึกษาที่ สถานที่ฝึกงาน
3. ศิษย์เก่า	- ให้คำปรึกษาทางวิชาการ	- ได้รับความปรึกษาที่มี คุณภาพ	- การให้คำปรึกษาทางโทรศัพท์/e- mail
4. สถานบริการ ที่อาจารย์ให้งานบริการด้าน วิชาการ	- ให้บริการตรวจวัดทาง ห้องปฏิบัติการเคมีคลินิก - ให้คำปรึกษาทางวิชาการ	- ได้รับผลการตรวจวัดและ คำปรึกษาที่มีคุณภาพ	- การส่งคืนใบรายงานผล - การให้คำปรึกษาที่สถานบริการ/ โทรศัพท์/e-mail
5. ผู้เข้าร่วมประชุมสัมมนา ฝึกอบรม การประชุมวิชาการ ที่จัดโดยหน่วยงานภาครัฐ และเอกชน	- วิทยากรบรรยาย	- ได้รับความรู้ และ คำปรึกษาที่มีคุณภาพ	- บรรยาย - Workshop

ความท้าทายต่อองค์กร

ก.สภาพการแข่งขัน

(9) คำถาม

- สภาพการแข่งขันทั้งภายในและภายนอกประเทศของกลุ่มวิชาเป็นเช่นใด (ให้กลุ่มวิชาตอบตามความเหมาะสมของภารกิจของกลุ่มวิชา)
 - ประเภทการแข่งขัน และจำนวนคู่แข่งในแต่ละประเภทเป็นเช่นใด
 - ประเด็นการแข่งขันคืออะไร และผลการดำเนินการปัจจุบันในประเด็นดังกล่าวเมื่อเปรียบเทียบกับคู่แข่งเป็นอย่างไร
- ในปีที่ผ่านมากลุ่มวิชาไม่ได้ระบุ สภาพ ประเภท และประเด็นการแข่งขัน เนื่องจากไม่มีข้อมูลในระดับกลุ่มวิชาของสถาบันอื่น แต่เพื่อให้มีความสอดคล้องในความท้าทายในระดับคณะและกลุ่มวิชา ประกอบกับศักยภาพของคณาจารย์ในกลุ่มวิชา กลุ่มวิชาจึงเลือกประเด็นวิจัยโดยใช้ค่าเป้าหมายเดียวกันกับคณะ แต่คิดสัดส่วนตามจำนวนคณาจารย์ในกลุ่มวิชา

(10) คำถาม

- ปัจจัยสำคัญที่ทำให้กลุ่มวิชาประสบความสำเร็จเมื่อเปรียบเทียบกับคู่แข่งคืออะไร
- ปัจจัยแวดล้อมที่เปลี่ยนแปลงไปซึ่งมีผลต่อสภาพการแข่งขันของกลุ่มวิชาคืออะไร
 - การมีสถาบันการศึกษาเพิ่มขึ้น
 - การที่บุคลากรจะเริ่มเกษียณอายุ
 - การที่บุคลากรใหม่ ๆ เริ่มขาดประสบการณ์ในวิชาชีพเทคนิคการแพทย์

คำตอบ รายละเอียดแสดงดังตารางที่ OP12 / OP13

ตารางที่ OP12 แสดงปัจจัยสำคัญที่ทำให้สายวิชาประสบความสำเร็จเมื่อเปรียบเทียบกับคู่แข่ง

ประเภทการแข่งขัน	คู่แข่ง	ประเด็นการแข่งขัน	ผลการดำเนินงานในปัจจุบันเมื่อเทียบกับคู่แข่ง	ปัจจัยสำคัญที่ทำให้ประสบความสำเร็จ
ในประเทศ	มหาวิทยาลัยมหิดล	- งานวิจัยต่ออาจารย์ - จำนวนงานวิจัยที่ตีพิมพ์	- คณะจะให้ข้อมูล - คณะจะให้ข้อมูล	- มีศักยภาพในการขอทุนจากแหล่งทุน - มีประเด็นวิจัยที่เป็นปัญหาของพื้นที่ ที่เอื้อต่อการวิจัยและเพิ่มโอกาสในการได้รับการตีพิมพ์
นอกประเทศ	ยังไม่ระบุ			

ตารางที่ OP13 แสดงปัจจัยแวดล้อมที่เปลี่ยนแปลงไปซึ่งมีผลต่อสภาพการแข่งขันของกลุ่มวิชา

ปัจจัยแต่ละด้าน	สิ่งที่เปลี่ยนแปลงซึ่งมีผลกระทบต่อสภาพการแข่งขัน
ปัจจัยภายใน	- อาจารย์ใกล้เกษียณ ไม่มีอัตราใหม่มาทดแทน - อาจารย์สอนมากไม่มีเวลาสร้างผลงานวิชาการ
ปัจจัยภายนอก	- นโยบายมหาวิทยาลัย - นโยบายประกันคุณภาพ

ข. ความท้าทายเชิงยุทธศาสตร์

(13) คำถาม

ความท้าทายเชิงยุทธศาสตร์ของกลุ่มวิชาคืออะไร (#)

- ความแวดล้อมที่เปลี่ยนแปลงไปซึ่งมีผลต่อสภาพการแข่งขันของสายวิชาท้าทายตามพันธกิจ
- ความท้าทายด้านปฏิบัติการ
- ความท้าทายด้านทรัพยากรบุคคล

คำตอบ

ตารางที่ OP9 แสดงความท้าทายเชิงยุทธศาสตร์ ตามพันธกิจ , ด้านปฏิบัติการ และด้านทรัพยากรบุคคล

ความท้าทายเชิงยุทธศาสตร์	สิ่งที่ท้าทาย
ด้านพันธกิจ	<ul style="list-style-type: none"> - ค่า Standard Deviation Index (SDI) ของคะแนนสอบวิชาเคมีคลินิกจากสภาวิชาชีพ มีค่าเป็นบวก (Mean ของเรา สูงกว่า Mean เฉลี่ยของทุกสถาบัน) หรือค่าเฉลี่ยคะแนนสอบใบประกอบวิชาชีพวิชาเคมีคลินิกเพิ่มขึ้น - จำนวนผลงานตีพิมพ์ต่อจำนวนอาจารย์เพิ่มขึ้น
ด้านปฏิบัติการ	<ul style="list-style-type: none"> - มีอุปกรณ์สนับสนุนด้านการเรียนการสอนและการวิจัยอย่างเพียงพอ
ด้านทรัพยากรบุคคล	<ul style="list-style-type: none"> - อาจารย์เลือกเน้นเฉพาะทาง (Track)

ค. ระบบการปรับปรุงผลการดำเนินการ

(14) คำถาม

แนวทางและวิธีการในการปรับปรุงประสิทธิภาพของสายวิชา เพื่อให้เกิดผลการดำเนินการที่ต่อเนื่องเนื่องมีอะไรบ้าง

คำตอบ

สร้างความเข้มแข็งของกลุ่มวิชาเพื่อเป็นตัวขับเคลื่อนทั้งทางด้านวิชาการและการพัฒนาทรัพยากรบุคคล โดยใช้หลักการการมีส่วนร่วมในการกำหนดเป้าหมาย (ตัวชี้วัด)

(15) คำถาม ภายในองค์กรมีแนวทางในการเรียนรู้ขององค์กรและมีการแลกเปลี่ยนความรู้ได้อย่างไร (#)

คำตอบ

ใช้การประชุมกลุ่มวิชาในการแลกเปลี่ยน เรียนรู้ และพัฒนาการทำงาน มีการประเมินการเรียนการสอนสม่ำเสมอ

OP10 แสดงแนวทางในการเรียนรู้และมีการแลกเปลี่ยนความรู้ ดังนี้

แนวทางและวิธีการปรับปรุงประสิทธิภาพขององค์กร	<ul style="list-style-type: none"> - จัดประชุมสัมมนาปีละ 1 ครั้ง - ทำระบบประกันคุณภาพภายในของกลุ่มวิชาทุกปี
แนวทางในการเรียนรู้ขององค์กร	<ul style="list-style-type: none"> - เข้าร่วมเวทีแลกเปลี่ยนเรียนรู้ของมหาวิทยาลัยขอนแก่น - เข้าร่วมการประชุมอบรมสัมมนา ทั้งในและนอกคณะ

รายงานการประเมินตนเอง ปีการศึกษา 2553 ตัวชี้วัดกลุ่มภารกิจ **กลุ่มวิชาเคมีคลินิก**

หมวด 7 หมวดผลลัพธ์

1. **ตัวชี้วัด สกอ./IQA ที่ 1.1** กระบวนการพัฒนาแผน

คำอธิบาย :

ในการดำเนินพันธกิจหลักจำเป็นต้องมีการกำหนดทิศทาง การพัฒนาและการดำเนินงานเพื่อให้สอดคล้องกับอัตลักษณ์หรือจุดเน้น มีคุณภาพ มีความเป็นสากลและเจริญเติบโตอย่างยั่งยืน ดังนั้น ต้องกำหนดวิสัยทัศน์ พันธกิจ ตลอดจนมีการพัฒนาแผนกลยุทธ์และแผนดำเนินงานเพื่อเป็นแนวทางในการดำเนินงานของคณะและหน่วยงานในการพัฒนาแผนกลยุทธ์ นอกเหนือจากการพิจารณาอัตลักษณ์หรือจุดเน้นแล้ว จะต้องคำนึงถึงหลักการอุดมศึกษา กรอบแผนอุดมศึกษาระยะยาว มาตรฐานการศึกษาของชาติ มาตรฐานการอุดมศึกษา มาตรฐานวิชาชีพที่เกี่ยวข้อง ยุทธศาสตร์ด้านต่างๆ ของชาติรวมถึงทิศทางการพัฒนาประเทศตามแผนพัฒนาเศรษฐกิจและสังคมแห่งชาติ และการเปลี่ยนแปลงของกระแสโลก ทั้งนี้เพื่อให้การดำเนินงานเป็นไปอย่างมีคุณภาพ เป็นที่ยอมรับ และสามารถตอบสนองสังคมในทิศทางที่ถูกต้องและเหมาะสม

เกณฑ์การประเมิน :

เป้าหมาย	ระดับ				
	1	2	3	4	5
4	ดำเนินการ 1 ข้อ	ดำเนินการ 2 - 3 ข้อ	ดำเนินการ 4 - 5 ข้อ	ดำเนินการ 6 - 7 ข้อ	ดำเนินการ 8 ข้อ

เกณฑ์	กิจกรรม	ประเมินตนเอง	
1. มีการจัดทำแผนกลยุทธ์ที่สอดคล้องกับนโยบายของสภาสถาบัน โดยการมีส่วนร่วมของบุคลากรในสถาบัน และได้รับความเห็นชอบจากสภาสถาบัน โดยเป็นแผนที่เชื่อมโยงกับปรัชญาหรือปณิธานและพระราชบัญญัติสถาบัน ตลอดจนสอดคล้องกับจุดเน้นของกลุ่มสถาบันกรอบแผนอุดมศึกษาระยะยาว 15 ปี ฉบับที่ 2 (พ.ศ.2551 – 2565) และแผนพัฒนาการศึกษา ระดับอุดมศึกษา ฉบับที่ 10 (พ.ศ.2551 – 2554)	1.1 มีการกำหนดปรัชญาหรือปณิธานของสถาบัน หากสถาบันได้กำหนดปรัชญาหรือปณิธานอยู่แล้วตั้งแต่เริ่มต้น สถาบันควรทบทวนว่าปรัชญาหรือปณิธานยังมีความเหมาะสมกับสภาพการณ์ในปัจจุบันของสถาบันหรือไม่ หากเหมาะสมต้องดำเนินการให้แน่ใจว่าสมาชิกในสถาบันและผู้มีส่วนเกี่ยวข้องได้รับทราบโดยทั่วกัน	- มีการกำหนดปณิธานของกลุ่มวิชา <u>ปณิธาน</u> : กลุ่มวิชาเคมีคลินิกมีปณิธานเพื่อผลิตบัณฑิตให้มีความรู้ความสามารถทางเคมีคลินิก มีคุณธรรม จริยธรรม และจรรยาบรรณแห่งวิชาชีพ ให้เป็นที่ยอมรับและมีมาตรฐานในระดับชาติและสากล มุ่งความเป็นเลิศด้านการสอน วิจัย และบริการวิชาการต่อสังคม	- ตามแผนป้าย หน้าห้องหัวหน้ากลุ่มวิชา
	1.2 หากต้องมีการปรับแก้ปรัชญาหรือปณิธานของสถาบันตามสภาพการณ์ที่เปลี่ยนไปควรเป็นการกำหนดปรัชญาหรือปณิธานร่วมกันทั้งผู้บริหาร อาจารย์และเจ้าหน้าที่ เพื่อเป็นที่ยอมรับของทุก	- หากต้องมีการปรับแก้ บุคลากรในกลุ่มวิชาจะดำเนินการร่วมกัน	- ตามวัฒนธรรมของกลุ่มวิชา คือ การทำงานแบบทุกคนมีส่วนร่วม ร่วมรู้ ร่วมคิด ร่วมตัดสินใจ ร่วมรับผิดชอบ

เกณฑ์	กิจกรรม	ประเมินตนเอง	
	ฝ่าย อันจะนำไปสู่ความร่วมมือร่วมใจกันปฏิบัติงานให้บรรลุผลตามปรัชญาหรือปณิธานที่ได้กำหนดร่วมกัน และได้รับความเห็นชอบจากสภาสถาบัน		
	1.3 มีการพัฒนาแผนกลยุทธ์ให้สอดคล้องกับปรัชญาหรือปณิธานและนโยบายของสภาสถาบัน พระราชบัญญัติสถาบัน จุดเน้นของสถาบัน และแผนอุดมศึกษา ระยะยาว รวมทั้งหลักการและมาตรฐานต่าง ๆ ที่เกี่ยวข้อง โดยทำตารางวิเคราะห์ให้ชัดเจนว่าปรัชญาหรือปณิธานและนโยบายของสภาสถาบันและกลยุทธ์ สอดคล้องกันในประเด็นใด อย่างไร หากมีประเด็นที่ไม่สอดคล้องควรพิจารณาปรับแก้ให้สอดคล้อง	- มีการพัฒนาแผนกลยุทธ์ให้สอดคล้องกับปรัชญาหรือปณิธานและนโยบายของคณะ	- เอกสารอ้างอิง: แผนปฏิบัติราชการ ประจำปี 2554 ของคณะ - แผนกลยุทธ์ที่ 2.4 พัฒนาเครือข่ายและพันธมิตรความร่วมมือกับหน่วยงานภายนอก ข้อ 2.4.2 เครือข่ายวิจัยเคมีคลินิก
	1.4 มีการจัดตั้งคณะกรรมการจัดทำแผนกลยุทธ์ (strategy) เพื่อนำสถาบันไปสู่ความสำเร็จที่พึงประสงค์ ประกอบด้วยวิสัยทัศน์ (vision) พันธกิจ (mission) เป้าประสงค์ (goal) และวัตถุประสงค์ (objective) คณะกรรมการควรวิเคราะห์จุดแข็ง (strength) จุดอ่อน (weakness) โอกาส (opportunity) และภัยคุกคาม (threat) เพื่อนำไปสู่การกำหนดกลยุทธ์ที่ชัดเจนและครอบคลุมทุกภารกิจของสถาบัน อันได้แก่ การเรียนการสอน การวิจัย การบริการทางวิชาการแก่สังคม และการทำนุบำรุงศิลปะและวัฒนธรรม วิสัยทัศน์และแผนกลยุทธ์ที่สถาบันกำหนดควรผ่านการประชาพิจารณ์ร่วมกันจากทั้งผู้บริหาร อาจารย์และเจ้าหน้าที่ เพื่อให้เกิดการยอมรับของทุกฝ่าย อันจะนำไปสู่ความร่วมมือร่วมใจกันปฏิบัติงานให้บรรลุผลตามความมุ่งหวังของสถาบัน และได้รับความเห็นชอบจากสภาสถาบัน	- ไม่มีการจัดตั้งคณะกรรมการแต่ใช้ที่ประชุมกลุ่มวิชาในการพิจารณาจัดทำแผน	- เอกสารอ้างอิง : ไฟล์สรุปการสัมมนากลุ่มวิชาเคมีคลินิก เพื่อพัฒนาการเรียนการสอน ประจำปี 2553

เกณฑ์	กิจกรรม	ประเมินตนเอง	
2. มีการถ่ายทอดแผนกลยุทธ์ระดับสถาบันไปสู่ทุกหน่วยงานภายใน	2.1 มีการชี้แจงทำความเข้าใจกับผู้บริหารหน่วยงานย่อยภายในถึงวิสัยทัศน์ กลยุทธ์ และเป้าหมายของกลยุทธ์ และมีการกำหนดหน่วยงานภายในรับผิดชอบดำเนินงานตามแผนกลยุทธ์อย่างเป็นทางการ	- ไม่มี	
	2.2 มีการกำหนดเป้าหมายในการดำเนินงานตามแผนกลยุทธ์ของแต่ละหน่วยงานภายในและมีการมอบหมายอย่างเป็นทางการ	- ไม่มี	
3. มีกระบวนการแปลงแผนกลยุทธ์เป็นแผนปฏิบัติการประจำปีครบ 4 พันธกิจ คือ ด้านการเรียน การสอน การวิจัย การบริการทางวิชาการ และการทำนุบำรุงศิลปและวัฒนธรรม	3.1 มีการจัดทำแผนที่กลยุทธ์ (Strategic map) เพื่อช่วยในการแปลงแผนกลยุทธ์ไปสู่แผนปฏิบัติการตามกระบวนการของ Balance scorecard	- ไม่มี (คณะจัดทำ)	
	3.2 มีการจัดทำรายงานผลการวิเคราะห์ความสอดคล้องระหว่างแผนกลยุทธ์กับแผนปฏิบัติการประจำปีทั้ง 4 พันธกิจ คือ ด้านการเรียนการสอน การวิจัย การบริการทางวิชาการ และการทำนุบำรุงศิลปและวัฒนธรรม	- กลุ่มวิชาจัดทำแผนปฏิบัติการเพื่อบรรจุในแผนปฏิบัติราชการประจำปีของคณะ 2 โครงการครอบคลุม 2 พันธกิจคือการเรียนการสอน และการวิจัย	- เอกสารอนุมัติโครงการ ทั้ง 2 โครงการ (โครงการสัมมนา กลุ่มวิชาและโครงการเครือข่ายวิจัยเคมีคลินิก)
4. มีตัวบ่งชี้ของแผนกลยุทธ์ แผนปฏิบัติการประจำปี และค่าเป้าหมายของแต่ละตัวบ่งชี้ เพื่อวัดความสำเร็จของการดำเนินงานตามแผนกลยุทธ์และแผนปฏิบัติการประจำปี	4.1 มีการจัดทำตัวบ่งชี้ (KPI) พร้อมทั้งเป้าหมาย (target) ของแต่ละตัวบ่งชี้ที่จะใช้วัดความสำเร็จของการดำเนินงานตามแผนกลยุทธ์ และแผนปฏิบัติการประจำปี ทั้งนี้ ควรจัดทำพร้อมกับการจัดทำแผนกลยุทธ์ และแผนปฏิบัติการประจำปี	- มี (ตามเอกสาร โครงการ)	ครอบคลุม 2 พันธกิจคือ การเรียนการสอน และการวิจัย
	4.2 มีกระบวนการส่งเสริมให้ผู้บริหาร อาจารย์และเจ้าหน้าที่ที่เกี่ยวข้องในการดำเนินการตามตัวบ่งชี้เข้ามีส่วนร่วมในการจัดทำตัวบ่งชี้และค่าเป้าหมาย เพื่อให้เกิดการยอมรับของทุกฝ่าย อันจะนำไปสู่ความร่วมมือร่วมใจกันปฏิบัติงานให้บรรลุผลตามเป้าหมายที่ได้กำหนดร่วมกัน	- มี โดยการเปิดโอกาสให้ทุกคนเข้าร่วมกิจกรรม	
5. มีการดำเนินงานตามแผนปฏิบัติการประจำปีครบ 4	สถาบันควรจัดทำปฏิทินการดำเนินงานตามแผนปฏิบัติงานทั้ง 4 พันธกิจเพื่อใช้	- ไม่มี	

เกณฑ์	กิจกรรม	ประเมินตนเอง	
พันธกิจ	เป็นแนวทางการดำเนินงานและสร้างความเชื่อมั่นว่าได้มีการดำเนินงานตามแผนปฏิบัติงานในเวลาที่เหมาะสม		
6. มีการติดตามผลการดำเนินงานตามตัวบ่งชี้ของแผนปฏิบัติการประจำปี อย่างน้อยปีละ 2 ครั้ง และรายงานผลต่อผู้บริหารเพื่อพิจารณา	มีการพัฒนาระบบการติดตามการดำเนินงานตามแผนปฏิบัติการว่าเป็นไปตามแผนหรือไม่และควรมีการรายงานผลการดำเนินงานตามตัวบ่งชี้เทียบกับค่าเป้าหมายเสนอต่อผู้บริหาร ในช่วงเวลาหนึ่ง ๆ เช่น 3 เดือน หรือ 6 เดือน หากไม่ปฏิบัติตามแผนควรมีการวิเคราะห์ถึงสาเหตุและนำเสนอแนวทางการแก้ไขปรับปรุง	- ไม่มีระบบติดตาม แต่ใช้วิธีการรายงานผลหลังการจัดกิจกรรมภายในกรอบเวลาตามระเบียบฝ่ายการเงิน	
7. มีการประเมินผลการดำเนินงานตามตัวบ่งชี้ของแผนกลยุทธ์ อย่างน้อยปีละ 1 ครั้ง และรายงานผลต่อผู้บริหารและสภาสถาบันเพื่อพิจารณา	มีการประเมินผลการดำเนินงานตามแผนกลยุทธ์ โดยการเปรียบเทียบผลของตัวบ่งชี้การดำเนินงานตามแผนกลยุทธ์กับค่าเป้าหมาย และนำผลการประเมินที่ได้บรรจุเข้าวาระเพื่อพิจารณาในที่ประชุมผู้บริหารสถาบันและที่ประชุมสภาสถาบันเป็นประจำอย่างน้อยปีละ 1 ครั้ง	-ไม่มี	
8. มีการนำผลการพิจารณาข้อคิดเห็น และข้อเสนอแนะของสภาสถาบันไปปรับปรุงแผนกลยุทธ์	8.1 มีการมอบหมายผู้รับผิดชอบในการดำเนินงานตามข้อเสนอแนะที่ได้รับมา และมีการจัดทำแผนการปรับปรุงตามข้อเสนอแนะ	-ไม่มี	
และแผนปฏิบัติการประจำปี	8.2 มีการนำแผนกลยุทธ์และแผนปฏิบัติการประจำปีที่ได้รับการปรับปรุงเสนอสภาสถาบัน	-ไม่มี	

2. ตัวชี้วัด สกอ./IQA ที่ 2.6 ระบบและกลไกการจัดการเรียนการสอน

คำอธิบาย :

กระบวนการจัดการเรียนการสอนต้องเป็นไปตามแนวทางที่กำหนดในพระราชบัญญัติการศึกษาแห่งชาติ พ.ศ. 2542 ที่เน้นผู้เรียนเป็นสำคัญ มีการจัดรูปแบบการจัดการเรียนการสอนที่เหมาะสมและยืดหยุ่น โดยการมีส่วนร่วมจากบุคคลสถาบัน หรือชุมชนภายนอก มีการจัดกระบวนการเรียนรู้ที่คำนึงถึงความแตกต่างเฉพาะตัวของนักศึกษาซึ่งเป็นเรื่องที่สำคัญมากต่อความสนใจใฝ่รู้และต่อศักยภาพในการแสวงหาความรู้ของนักศึกษา เช่น การเปิดโอกาสให้นักศึกษาได้ค้นคว้าวิจัยโดยอิสระในรูปแบบโครงการวิจัยส่วนบุคคล การจัดให้มีชั่วโมงเรียนในภาคปฏิบัติในห้องปฏิบัติการ รวมทั้งมีการฝึกประสบการณ์ภาคสนามอย่างพอเพียง

เกณฑ์การประเมิน :

เป้าหมาย	ระดับ				
	1	2	3	4	5
4	ดำเนินการ 1 ข้อ	ดำเนินการ 2-3 ข้อ	ดำเนินการ 4-5 ข้อ	ดำเนินการ 6 ข้อ	ดำเนินการ 7 ข้อ

เกณฑ์	กิจกรรม	ประเมินตนเอง อธิบาย/รายละเอียดที่ดำเนินการ	หลักฐานอ้างอิง
1. มีระบบและกลไกการประกันคุณภาพการจัดการเรียนการสอนที่เน้นผู้เรียนเป็นสำคัญทุกหลักสูตร	1.1 มีการพัฒนาระบบและกลไกการจัดการเรียนการสอนที่มีความยืดหยุ่น และหลากหลาย สามารถตอบสนองความต้องการและความถนัดของผู้เรียน ยอมรับความสามารถที่แตกต่างและวิธีการเรียนรู้ที่หลากหลายของผู้เรียน เน้นให้ผู้เรียนมีส่วนร่วมในการออกแบบวิธีการเรียนการสอนที่เน้นการคิดวิเคราะห์ การมีทักษะในการเรียนรู้และแสวงหาความรู้ รวมทั้งการสร้างหรือพัฒนาความรู้ใหม่ๆ ด้วยตนเอง โดยผู้สอนมีบทบาทในการกระตุ้นให้ผู้เรียนเกิดการคิดวิเคราะห์ และลงมือปฏิบัติจริงขึ้นนะแหล่งข้อมูลความรู้ จัดการเรียนการสอนและอำนวยความสะดวกในการเรียนรู้ เพื่อให้ผู้เรียนเกิดความสัมฤทธิ์ผลในการเรียนรู้ทุกรายวิชา	- มี (รายวิชา 462 451 ฝึกปฏิบัติการเคมีคลินิก) โดยเฉพาะการเน้นให้ผู้เรียนมีส่วนร่วมในการเรียนการสอนที่เน้นการคิดวิเคราะห์ การมีทักษะในการเรียนรู้และแสวงหาความรู้ โดยผู้สอนมีบทบาทในการกระตุ้นให้ผู้เรียนเกิดการคิดวิเคราะห์ และลงมือปฏิบัติจริงขึ้นนะแหล่งข้อมูลความรู้ จัดการเรียนการสอนและอำนวยความสะดวกในการเรียนรู้เพื่อให้เกิดความสัมฤทธิ์ผลในการเรียนรู้	- เพิ่มรายวิชา 462 451 ฝึกปฏิบัติการเคมีคลินิก (คู่มือการฝึกปฏิบัติการทางเคมีคลินิก)
	1.2 มีการจัดกิจกรรมการเรียนรู้ที่เน้นผู้เรียนเป็นสำคัญทุกรายวิชา อาทิ จัดให้มีชั่วโมงปฏิบัติการ อภิปรายกลุ่ม สัมมนา ทำกรณีศึกษาหรือโครงการหรือวิจัย เรียนรู้	- มี (รายวิชา 462 451 ฝึกปฏิบัติการเคมีคลินิก)	- เพิ่มรายวิชา 462 451 ฝึกปฏิบัติการเคมีคลินิก (คู่มือการฝึกปฏิบัติการทางเคมีคลินิก)

เกณฑ์	กิจกรรม	ประเมินตนเอง อธิบาย/รายละเอียดที่ดำเนินการ	หลักฐานอ้างอิง
	<p>นอกสถานที่ รวมทั้งฝึกงานและฝึกประสบการณ์</p> <p>1.3 มีการกำหนดตัวบ่งชี้ความสำเร็จของการจัดการเรียนการสอนที่เน้นผู้เรียนเป็นสำคัญในแต่ละรายวิชา และมีการติดตามตรวจสอบ ประเมินผลความสำเร็จเพื่อนำมาปรับปรุงการเรียนการสอนให้มีประสิทธิภาพ</p>	<p>- ไม่มีการกำหนดตัวบ่งชี้ มีเฉพาะการกำหนดเกณฑ์ที่ใช้ในการประเมินผลการฝึกปฏิบัติการ .. ต่อไปอาจจะกำหนดตัวบ่งชี้ความสำเร็จคือ มีจำนวนนักศึกษาสอบผ่านวิชานี้ (ได้เกรดไม่ต่ำกว่า C) อย่างน้อย 80% ของจำนวนนักศึกษาที่ลงทะเบียนเรียน</p>	<p>- เพิ่มรายวิชา 462 451 ฝึกปฏิบัติการเคมีคลินิก (คู่มือการฝึกปฏิบัติการทางเคมีคลินิก)</p>
<p>. ทุกรายวิชามีรายละเอียดของรายวิชาและของประสบการณ์ภาคสนาม(ถ้ามี) ก่อนการเปิดสอนในแต่ละภาคการศึกษา ตามที่กำหนดในกรอบมาตรฐานคุณวุฒิ ระดับอุดมศึกษาแห่งชาติ</p>	<p>2.1 อาจารย์จัดทำรายละเอียดของรายวิชาที่จะเปิดสอนในแต่ละภาคการศึกษา แต่ละรายวิชาระบุรายละเอียดในหัวข้อต่อไปนี้ เป็นอย่างน้อย</p> <ul style="list-style-type: none"> - จุดมุ่งหมายของรายวิชา เป็นการระบุผลการเรียนรู้เมื่อผู้เรียนได้เรียนรายวิชาเสร็จสิ้นแล้ว โดยเน้นพฤติกรรมที่เป็นผลจากการเรียนรู้ ซึ่งอิงมาตรฐานผลการเรียนรู้ตามกรอบมาตรฐานคุณวุฒิระดับอุดมศึกษาแห่งชาติ - ลักษณะและการดำเนินการ เป็นการระบุคำอธิบายรายวิชา จำนวนชั่วโมงการสอน และการให้คำปรึกษา - การพัฒนาผลการเรียนรู้ของผู้เรียน เป็นการอธิบายความรู้หรือทักษะที่รายวิชามุ่งหวังที่จะพัฒนาผู้เรียน วิธีการสอน และการประเมินผลการเรียนรู้ในด้านต่างๆ ที่กำหนดในกรอบมาตรฐานคุณวุฒิระดับอุดมศึกษาแห่งชาติ - แผนการสอนและการประเมินผล ในแต่ละคาบเรียนมีการระบุหัวข้อหรือเนื้อหาที่จะสอน กิจกรรมการเรียนการสอน สื่อการสอนที่ใช้และวิธีการประเมินผลการเรียนรู้ของหัวข้อหรือเนื้อหานั้นๆ - ทรัพยากรประกอบการเรียนการสอน ระบุ 	<ul style="list-style-type: none"> - หลักสูตรใหม่จัดทำทุกรายวิชาที่กลุ่มวิชารับผิดชอบ จำนวน 9 รายวิชา (มคอ.3 และ มคอ.4 ของหลักสูตรใหม่ของคณะ ที่เริ่มใช้ในปีการศึกษา 2553) - หลักสูตรเก่าจัดทำทุกรายวิชาที่กลุ่มวิชารับผิดชอบเช่นกัน แต่รายละเอียดได้จัดทำตามแบบ วช. 04 และ วช.05 	<ul style="list-style-type: none"> - ไฟล์ มคอ. 3 จำนวน 8 รายวิชา และ มคอ.4 จำนวน 1 รายวิชา <u>มคอ. 3</u> 1-2. รายวิชา 465 211/212 เคมีคลินิก 1/ฝึกปฏิบัติการเคมีคลินิก 1 3-4. รายวิชา 465 313/314 เคมีคลินิก 2/ฝึกปฏิบัติการเคมีคลินิก 2 5-6. รายวิชา 465 315/316 เคมีคลินิก 3/ฝึกปฏิบัติการเคมีคลินิก 3 7-8. รายวิชา 465 421/422 พืชวิทยาสำหรับเทคนิคการแพทย์/ฝึกปฏิบัติการพืชวิทยาสำหรับเทคนิคการแพทย์ <u>มคอ.4</u> (รายวิชา 462 451 ฝึกปฏิบัติการทางเคมีคลินิก) - ไฟล์ วช.04/05

เกณฑ์	กิจกรรม	ประเมินตนเอง อธิบาย/รายละเอียดที่ดำเนินการ	หลักฐานอ้างอิง
	<p>เอกสาร หนังสือ ตำราที่ทันสมัยที่ใช้ประกอบการเรียนการสอน รวมทั้งแหล่งเรียนรู้ นอกห้องเรียนที่ช่วยเสริมประสบการณ์จริงหรือประสบการณ์เชิงปฏิบัติแก่ผู้เรียน</p> <p>- การประเมินและปรับปรุงการดำเนินงานของรายวิชา มีการประเมินกระบวนการเรียนการสอน โดยใช้ข้อมูลจากแหล่งหลากหลาย เช่น ความเห็นของผู้เรียน ความเห็นของทีมผู้สอน ผลการเรียนรู้ของผู้เรียน และจากการสังเกตการณ์ เป็นต้น</p>		
	<p>2.2 อาจารย์ผู้สอนแจกรายละเอียดของรายวิชาและแผนการสอนให้ผู้เรียนในคาบแรกที่พบผู้เรียน</p>	<p>- ทำ</p>	
	<p>2.3 การประเมินผลการเรียนรู้ของรายวิชาให้มีการประเมินทั้งในระหว่างภาคการศึกษา (formative evaluation) และเมื่อสิ้นสุดภาคการศึกษา (summative evaluation)</p>	<p>- มี</p>	<p>- ตารางกำหนดการสอบกลางภาคและปลายภาค (Midterm และ Final) ตามประกาศของคณะ</p>
<p>3. ทุกหลักสูตรมีรายวิชาที่ส่งเสริมทักษะการเรียนรู้ด้วยตนเอง และการให้ผู้เรียนได้เรียนรู้จากการปฏิบัติทั้งในและนอกห้องเรียนหรือจากการทำวิจัย</p>	<p>3.1 คณะกรรมการรับผิดชอบหลักสูตรกำหนดให้ทุกหลักสูตรต้องมีรายวิชาที่ส่งเสริมให้ผู้เรียนเรียนรู้ด้วยตนเอง และเรียนรู้จากการปฏิบัติจริงทั้งในและนอกชั้นเรียน อาทิ จัดให้มีชั่วโมงปฏิบัติการ อภิปรายกลุ่ม สัมมนา ทำกรณีศึกษาหรือโครงการหรือวิจัย เรียนรู้นอกสถานที่ รวมทั้งฝึกงานและฝึกประสบการณ์</p>	<p>- มีทุกรายวิชา จำนวน 7 รายวิชา ในหลักสูตรเก่า (การเรียนการสอนในหลักสูตรใหม่ของกลุ่มวิชาจะเริ่มในภาคปลาย ปีการศึกษา 2554 เป็นต้นไป)</p> <p>1-2. 462 211/212 เคมีคลินิก 1/ฝึกปฏิบัติการเคมีคลินิก 1</p> <p>3-4. รายวิชา 462 313/314 เคมีคลินิก 2/ฝึกปฏิบัติการเคมีคลินิก 2</p> <p>5-6. รายวิชา 462 315/316 เคมีคลินิก 3/ฝึกปฏิบัติการเคมีคลินิก 3</p> <p>7. รายวิชา 462 451 ฝึกปฏิบัติการทางเคมีคลินิก</p>	<p>- ตารางสอน 7 วิชา (ในแฟ้มรายวิชา)</p>
	<p>3.2 จัดให้มีระบบการรายงานพัฒนาการของผู้เรียนที่สะท้อนให้เห็นถึงความสามารถในการเรียนรู้ด้วยตนเอง และ</p>	<p>- มี</p> <p>รายวิชา 462 451 ฝึกปฏิบัติการเคมีคลินิก จัดให้มีการสอบวัดความรู้</p>	<p>- แฟ้มรายวิชา 462 451 ฝึกปฏิบัติการเคมีคลินิก (คู่มือการฝึกปฏิบัติการทางเคมี</p>

เกณฑ์	กิจกรรม	ประเมินตนเอง อธิบาย/รายละเอียดที่ดำเนินการ	หลักฐานอ้างอิง
	การปฏิบัติจริงของผู้เรียนเป็นรายบุคคล หลังจบหลักสูตร	ก่อนการฝึกงานและหลังการฝึกงาน	คลินิก)
4. มีการให้ผู้มีประสบการณ์ทาง วิชาการหรือวิชาชีพจาก หน่วยงานหรือชุมชนภายนอก เข้ามามีส่วนร่วมใน กระบวนการเรียนการสอนทุก หลักสูตร	ทุกหลักสูตรควรมีการออกแบบให้ผู้เรียน ได้มีโอกาสเรียนรู้จากบุคคล หน่วยงาน หรือชุมชนภายนอกในด้านวิชาการหรือ วิชาชีพ เพื่อให้ผู้เรียนได้ทราบถึงการนำ ความรู้ทางทฤษฎีไปใช้ในทางปฏิบัติและมี ความรู้ทางวิชาการที่ทันสมัย การ ดำเนินการนี้อาจทำโดยเชิญบุคลากร ภายนอกมาเป็นอาจารย์พิเศษสอนทั้ง รายวิชาหรือบรรยายในบางคาบเวลา นำ นักศึกษาฟังการบรรยายและเยี่ยมชม หน่วยงานหรือสถานที่ภายนอกสถาบัน ให้ นักศึกษาฝึกงานหรือปฏิบัติงานในวิชาสห กิจศึกษาในสถานประกอบการ เป็นต้น	- มี รายวิชา 462 451 ฝึกปฏิบัติการเคมี คลินิก จัดให้มีการฝึกงานที่หน่วย เคมีคลินิก รพ.ศรีนครินทร์ และ ห้องปฏิบัติการชุมชน สถานบริการ สุขภาพเทคนิคการแพทย์และ กายภาพบำบัด	- แฟ้มรายวิชา 462 451 ฝึก ปฏิบัติการเคมีคลินิก (คู่มือ การฝึกปฏิบัติการทางเคมี คลินิก)
5. มีการจัดการเรียนรู้ที่พัฒนา จากการวิจัย หรือจาก กระบวนการจัดการความรู้เพื่อ พัฒนาการเรียนการสอน	5.1 อาจารย์ควรพัฒนากระบวนการเรียน การสอนและวิธีการสอนในรายวิชาที่ รับผิดชอบอย่างต่อเนื่อง ในการพัฒนา กระบวนการเรียนการสอนและวิธีการสอน ควรวิเคราะห์การสอนที่ผ่านมา โดยการนำ วิจัยในชั้นเรียนว่าวิธีการสอนและ กระบวนการเรียนการสอนรวมทั้งการ ประเมินผลการเรียนรู้ของผู้เรียนเหมาะสม หรือไม่ ควรปรับปรุงด้านใด อย่างไร	- มี นำข้อมูลจากงานวิจัยไปใช้ ประโยชน์	- ไฟล์ข้อมูลงานวิจัยใช้ ประโยชน์ของกลุ่มวิชา
	5.2 ควรจัดเวทีการสัมมนา หรือการ แลกเปลี่ยนเรียนรู้เกี่ยวกับการวิจัยและ ประสบการณ์การจัดการเรียนการสอน ระหว่างอาจารย์เพื่อการปรับปรุงและ พัฒนาการเรียนการสอนเป็นประจำอย่าง ต่อเนื่อง	- ไม่มี	
6. มีการประเมินความพึงพอใจ ของผู้เรียนที่มีต่อคุณภาพการ จัดการเรียนการสอนและสิ่ง สนับสนุนการเรียนรู้ทุกรายวิชา ทุกภาคการศึกษา โดยผลการ	เมื่อสิ้นภาคการศึกษา สถาบันจัดให้มีการ ประเมินความคิดเห็นของผู้เรียนต่อคุณภาพ การจัดการเรียนการสอนของอาจารย์ในทุก รายวิชาและมีการประเมินคุณภาพความ พึงพอใจและความเหมาะสมของอุปกรณ์	- มี - การประเมินในภาพรวมเป็นการ ดำเนินการในระดับคณะ - ในระดับกลุ่มวิชา ได้นำผลการ ประเมินความคิดเห็นในการจัดการ	- ผลการประเมินที่จัดทำ โดยคณะ - ตารางสอนรายวิชา 450 442 การตรวจวิเคราะห์

เกณฑ์	กิจกรรม	ประเมินตนเอง อธิบาย/รายละเอียดที่ดำเนินการ	หลักฐานอ้างอิง
ประเมินความพึงพอใจแต่ละรายวิชาต้องไม่ต่ำกว่า 3.51 จากคะแนนเต็ม 5	และสื่อสนับสนุนการเรียนรู้ เช่น อุปกรณ์ที่ใช้ในห้องเรียน คอมพิวเตอร์ อุปกรณ์ในห้องปฏิบัติการ หนังสือ ตำรา และสิ่งพิมพ์ในห้องสมุด เป็นต้น นำผลการประเมินความคิดเห็นดังกล่าวข้างต้นไปปรับปรุงกระบวนการเรียนการสอนและสิ่งสนับสนุนการเรียนรู้ โดยมีการระบุในรายละเอียดของรายวิชาในภาคการศึกษาถัดไปด้วยว่า มีการนำการประเมินความคิดเห็นของผู้เรียนมาปรับปรุงและพัฒนาการเรียนการสอนอย่างไร	เรียนการสอนในรายวิชา 450 442 การตรวจวิเคราะห์อาหาร น้ำและสารพิษ ไปปรับปรุงกระบวนการเรียนการสอนโดยการปรับเปลี่ยนการแบ่งหัวข้อสอบกลางภาคและปลายภาค ให้เหมาะสมตามข้อเสนอแนะของนักศึกษา	อาหาร น้ำและสารพิษ ปีการศึกษา 2551 และ 2553
7. มีการพัฒนาหรือปรับปรุงการจัดการเรียนการสอน กลยุทธ์การสอนหรือการประเมินผลการเรียนรู้ ทุกรายวิชา ตามผลการประเมินรายวิชา	สถาบันหรือคณะวิชาควรมีการตั้งคณะกรรมการรับผิดชอบหลักสูตร ทำหน้าที่ต่อไปนี้ - พิจารณารายละเอียดของรายวิชาตามข้อ 2 เพื่อตรวจสอบความครบถ้วนสมบูรณ์ - ติดตาม วิเคราะห์ผลการดำเนินงานแต่ละรายวิชาและภาพรวมของทุกหลักสูตร ทุกภาคการศึกษาโดยเฉพาะจากผลการประเมินของผู้เรียน และวางแผนปรับปรุงในส่วนที่เกี่ยวข้อง หรือเสนอการปรับปรุงต่อคณะกรรมการระดับที่สูงขึ้น - ดูแลให้การดำเนินการหลักสูตรได้รับการประเมินโดยผู้มีส่วนได้ส่วนเสีย เช่น ผู้เรียนปัจจุบัน และผู้ที่กำลังจะสำเร็จการศึกษา หรือศิษย์เก่า และกรรมการอิสระ ตามหลักเกณฑ์และกรอบเวลาที่กำหนดทุกปีการศึกษา - ระบุถึงความจำเป็นต่อการปรับปรุง หรือ ปิด หรือเปิดรายวิชาหรือหลักสูตร ตามหลักฐานจากผลการประเมินของผู้เรียน / ของผู้ที่กำลังจะสำเร็จการศึกษา / ของผู้ประเมินอิสระ และของผู้ใช้บัณฑิตอย่างต่อเนื่อง	- ในระดับกลุ่มวิชาไม่มีการตั้งคณะกรรมการรับผิดชอบหลักสูตร แต่มีการแต่งตั้งในระดับคณะ	

3. ตัวชี้วัด IQA ที่ 4.5 ร้อยละของงานวิจัยหรืองานสร้างสรรค์ที่นำมาใช้อันก่อให้เกิดประโยชน์อย่างเด่นชัดในระดับชาติหรือระดับนานาชาติต่ออาจารย์ประจำและ/หรือนักวิจัยประจำ

คำอธิบาย :

การวิจัยเป็นพันธกิจหนึ่งที่สำคัญของของสถาบันอุดมศึกษา การดำเนินการตามพันธกิจอย่างมีประสิทธิภาพและประสบความสำเร็จนั้น สามารถพิจารณาได้จากผลงานวิจัยและงานสร้างสรรค์ที่มีคุณภาพและมีประโยชน์สู่การนำไปใช้จากการเปรียบเทียบจำนวนงานวิจัยหรืองานสร้างสรรค์ของอาจารย์ประจำและนักวิจัยประจำที่นำมาใช้ประโยชน์ในการแก้ปัญหาตามวัตถุประสงค์ที่ระบุไว้ในโครงการวิจัยและรายงานการวิจัยโดยได้รับการรับรองการใช้ประโยชน์จากหน่วยงานที่เกี่ยวข้องของอาจารย์ประจำและนักวิจัยประจำ

การนำไปใช้ประโยชน์ของงานวิจัย เป็นการนำไปใช้ประโยชน์ตามวัตถุประสงค์ที่ระบุไว้ในโครงการวิจัย และรายงานการวิจัยอย่างถูกต้อง สามารถนำไปสู่การแก้ปัญหาได้อย่างเป็นรูปธรรมกับกลุ่มเป้าหมาย โดยมีหลักฐานปรากฏอย่างชัดเจนถึงการนำไปใช้จนก่อให้เกิดประโยชน์ได้จริงตามวัตถุประสงค์ และได้รับการรับรองการใช้ประโยชน์จากหน่วยงานที่เกี่ยวข้อง

การนำไปใช้ประโยชน์ของงานสร้างสรรค์ จะต้องปรากฏชัดตามที่ระบุไว้ในวัตถุประสงค์ของโครงการสร้างสรรค์ ซึ่งได้นำเสนอรายงานขั้นตอนการสร้างสรรค์ ผ่านการวิเคราะห์และสรุปผลตามผลงานอย่างเป็นระบบสามารถนำผลงานและรายงานการดำเนินงานไปใช้เป็นประโยชน์ได้จริงตามวัตถุประสงค์ และได้นำเสนอผลการนำไปใช้จากผู้เกี่ยวข้อง เช่น สถาบันการศึกษา สถาบันศิลปะ เป็นต้น

วิธีการคำนวณ

$$\frac{\text{ผลรวมของจำนวนงานวิจัยหรืองานสร้างสรรค์ที่นำไปใช้ประโยชน์}}{\text{จำนวนอาจารย์ประจำและนักวิจัยประจำทั้งหมด}} \times 100$$

เป้าหมาย	ระดับ				
	1	2	3	4	5
ระดับ 3 30.00%	20 %	30 %	40 %	50 %	60 %

ข้อมูลที่ต้องการ

1. จำนวนและรายชื่องานวิจัยหรืองานสร้างสรรค์ที่นำมาใช้ให้เกิดประโยชน์ในระดับชาติหรือระดับนานาชาติของอาจารย์ประจำและนักวิจัยประจำ ซึ่งเป็นผลงานวิจัยที่เสร็จสิ้นในปีใดปีหนึ่งในรอบ 3 ปี โดยนับรวมผลงานที่นำไปใช้ประโยชน์ของอาจารย์และนักวิจัยประจำทั้งที่ปฏิบัติงานจริงและลาศึกษาต่อ พร้อมชื่อเจ้าของผลงาน ปีที่งานวิจัยหรืองานสร้างสรรค์ดำเนินการเสร็จ ปีที่นำไปใช้ประโยชน์ ชื่อหน่วยงานที่นำไปใช้ประโยชน์ โดยมีหลักฐานการรับรองการใช้ประโยชน์จากหน่วยงานหรือองค์กรระดับชาติและนานาชาติที่เกี่ยวข้อง โดยรายงานย้อนหลัง 3 ปี จนถึงปีปฏิทินที่ตรงกับปีการศึกษาที่ประเมิน ทั้งนี้ให้แสดงข้อมูลที่ระบุรายละเอียดการใช้ประโยชน์ที่ชัดเจนด้วย ตามแนวทางดังต่อไปนี้

- ข้อมูลที่แสดงผลดีที่เกิดขึ้นอย่างเป็นรูปธรรมจากการนำสิ่งประดิษฐ์อันเป็นผลจากงานวิจัยหรืองานสร้างสรรค์ไปใช้ตามวัตถุประสงค์ของงานวิจัย
 - ข้อมูลที่แสดงผลดีที่เกิดขึ้นอย่างเป็นรูปธรรมจากการนำนโยบาย กฎหมาย มาตรการ ที่เป็นผลมาจากงานวิจัยนโยบายไปใช้
 - ข้อมูลที่แสดงผลดีที่เกิดขึ้นอย่างเป็นรูปธรรม จากการนำผลงานวิจัยที่มีวัตถุประสงค์เพื่อการพัฒนาสาธารณะไปใช้
2. จำนวนอาจารย์ประจำและนักวิจัยประจำทั้งหมดในแต่ละปีการศึกษา โดยนับรวมอาจารย์และนักวิจัยประจำที่ลาศึกษาต่อ ทั้งนี้ให้รายงานย้อนหลัง 3 ปี จนถึงปีการศึกษาที่ประเมิน

รายละเอียด

ข้อมูลจากแบบรายงานและประเมินการปฏิบัติงานของอาจารย์

ส่วนที่ 2 ข้อ 1.1.2 มีหัวข้อการสอนที่ใช้ในการนำองค์ความรู้จากโครงการวิจัย/บริการวิชาการ มาบูรณาการ การเรียน การสอน หรือใช้ในการบรรยายที่รับเป็วิทยากร

สรุปข้อมูลกลุ่มวิชาเคมีคลินิก ปีการศึกษา 2553

No.	กลุ่มวิชาเคมีคลินิก	เรื่องใหม่	เรื่องเก่า	รวม	
1	ผศ.จินดารัตน์ ตระกูลทอง	2	1	3	ไม่มีแก้ไข 29 เมย 54
2	ผศ.ดร.จวีร์รัตน์ ดาดวง	1	0	1	แจ้งแก้ไข 29 เมย 54- e-office 7G0LHYKI
3	ผศ.ลิมทอง พรหมดี	1	1	2	แจ้งแก้ไข 4พค 54- e-office 7D0W2SQL
4	ผศ.วิสุทธิ์ กังวานตระกูล	0	0	0	
5	รศ.ชูชาติ อารีจิตรานุสรณ์	0	0	0	
6	รศ.ดร.นนุช เศรษฐเสถียร	0	0	0	
7	รศ.ดร.พัชรี เจียรนัยกุล	3	0	3	แจ้งแก้ไข 4 พค 54- e-office 7D0W2SQL
8	รศ.ดร.สุพรรณ พุเจริญ	22	0	22	ยังไม่แจ้ง (ไป USA จะกลับ 18 พค.)
9	รศ.ดร.เต็มดวง ลิ่มไพบูลย์	8	0	8	ไม่มีแก้ไข 4 พค 54
10	รศ.ดร.เยาวลักษณ์ ชีระเจตกุล	1	3	4	แก้ไข 4 พค 54
11	รศ.เรวัตร์ ทักษิณะมณี	0	0	0	
12	อ.ดร.ศิริพร ภักทรกิจกำจร	0	10	10	ไม่มีแก้ไข 4 พค 54
	รวม	38	15	53	

คำนวณ = (ผลรวมจำนวนงานวิจัยที่นำไปใช้ประโยชน์/จำนวนอาจารย์ทั้งหมด) x 100

(คำนวณเฉพาะเรื่องใหม่-รวมอ.สุพรรณ) = $(38/12) \times 100 = 316.7\%$

(คำนวณทั้งเรื่องใหม่+เรื่องเก่า รวมอ.สุพรรณ) = $(53/12) \times 100 = 441.7\%$

*ยังนำมาใช้ประโยชน์ทั้งเรื่องเก่าและเรื่องใหม่

ที่	โครงการวิจัย	ผู้วิจัย/ผู้ร่วมวิจัย	รายละเอียดการนำไปใช้ประโยชน์	หน่วยงาน/องค์กรที่นำไปใช้ประโยชน์	วัน เดือน ปี ที่นำไปใช้ประโยชน์	หลักฐานการนำไปใช้ประโยชน์
			สอน (ระบุรายวิชา/หัวข้อ) เป็นวิทยากร (ระบุหัวข้อ/ชื่อการประชุม) ให้บริการวิชาการ (ระบุชื่อ/รายละเอียด) เชิงพาณิชย์/ก่อให้เกิดรายได้ (ระบุชื่อ/รายละเอียด)			
1	การศึกษาความสัมพันธ์ของระดับ HbA1c กับระดับน้ำตาลในเลือดหลังอาหารในผู้ป่วยเบาหวานชนิดที่ 2 ณ โรงพยาบาลอาจสามารถ	พลศักดิ์ หทัยกุล, จินดารัตน์ ตระกูลทอง, ลี้มทอง พรหมดี, ธารา รัตนอำนาจศิริ, วิสุทธิ์ กังวานตระกูล	สอน รายวิชา :462 313 เคมีคลินิก 2 หัวข้อ: เบาหวาน test for CHO disorder	หลักสูตร: วทบ.วิทยาศาสตร์บัณฑิต (เทคนิคการแพทย์) ชั้นปีที่ 3 คณะเทคนิคการแพทย์ มข.	ภาคเรียนที่ 1/2552 ต่อเนื่องภาคเรียนที่ 1/2553	เอกสารประกอบการสอนเรื่องเบาหวานและการตรวจทางห้องปฏิบัติการ หน้า 33-35
2	อุบัติการณ์ของโรคเบาหวานในสตรีตั้งครรภ์ ณ โรงพยาบาลพัทลุงในปี พ.ศ. 2551	รุ่งทิภา วิทยาลัย, จินดารัตน์ ตระกูลทอง, ลี้มทอง พรหมดี, วิสุทธิ์ กังวานตระกูล	สอน รายวิชา :462 313 เคมีคลินิก 2 หัวข้อ: เบาหวาน test for CHO disorder	หลักสูตร: วทบ.วิทยาศาสตร์บัณฑิต (เทคนิคการแพทย์) ชั้นปีที่ 3 คณะเทคนิคการแพทย์ มข.	ภาคเรียนที่ 1/2553	เอกสารประกอบการสอนเรื่องเบาหวานและการตรวจทางห้องปฏิบัติการ หน้า 12-13
3	การประเมินความถูกต้องของผู้ใช้เครื่องวัดน้ำตาลปลายนิ้วในจุดบริการหอผู้ป่วย โรงพยาบาลศูนย์ราชบุรี	ศิริมงคล ศรีไพบูลย์, จินดารัตน์ ตระกูลทอง, ลี้มทอง พรหมดี, วิสุทธิ์ กังวานตระกูล	สอน รายวิชา :462 313 เคมีคลินิก 2 หัวข้อ: เบาหวาน test for CHO disorder	หลักสูตร: วทบ.วิทยาศาสตร์บัณฑิต (เทคนิคการแพทย์) ชั้นปีที่ 3 คณะเทคนิคการแพทย์ มข.	ภาคเรียนที่ 1/2553	เอกสารประกอบการสอนเรื่องเบาหวานและการตรวจทางห้องปฏิบัติการ หน้า 37
4	Microsatellite alterations in cholangiocarcinoma	เต็มดวง ลี้มไพบูลย์/พัชรีเจียรนัยกุล	363 702 Medical Biochemistry/Microsatellites	คณะเทคนิคการแพทย์	19 พย. 53	Powerpoint
5	Microsatellite alterations in cholangiocarcinoma และ Mutation of p53 in cervical carcinoma	เต็มดวง ลี้มไพบูลย์/พัชรีเจียรนัยกุล	452 911 Molecular Oncology and Cancer Immunology/Tumor suppressor genes	คณะเทคนิคการแพทย์	11 พย. 53	Powerpoint
6	Microsatellite alterations in cholangiocarcinoma	เต็มดวง ลี้มไพบูลย์/พัชรีเจียรนัยกุล	452 911 Molecular Oncology and Cancer Immunology/Oncogenes	คณะเทคนิคการแพทย์	4 พย.53	Powerpoint
7	Microsatellite alterations in cholangiocarcinoma	เต็มดวง ลี้มไพบูลย์/พัชรีเจียรนัยกุล	452 911 Molecular Oncology and Cancer Immunology/Genomic stability	คณะเทคนิคการแพทย์	11 พย. 53	Powerpoint
8	CpG methylation profiles in cholangiocarcinoma	เต็มดวง ลี้มไพบูลย์/พัชรีเจียรนัยกุล	451 741 Advanced Technique in medical Science Laboratory/DNA methylation	คณะเทคนิคการแพทย์	12 พย. 53	Powerpoint/VDO
9	CpG methylation profiles in cholangiocarcinoma	เต็มดวง ลี้มไพบูลย์/พัชรีเจียรนัยกุล	452 911 Molecular Oncology and Cancer Immunology/Cancer epigenetics	คณะเทคนิคการแพทย์	25 พย.53	Powerpoint
10	Microsatellite alterations in cholangiocarcinoma	เต็มดวง ลี้มไพบูลย์/พัชรีเจียรนัยกุล	452 911 Molecular Oncology and Cancer Immunology/Cancer Pathways	คณะเทคนิคการแพทย์	18 พย.53	Powerpoint
11	Microsatellite alterations in cholangiocarcinoma	เต็มดวง ลี้มไพบูลย์/พัชรีเจียรนัยกุล	452 911 Molecular Oncology and Cancer Immunology/Cellcycle and regulation	คณะเทคนิคการแพทย์	4 พย.53	Powerpoint

ที่	โครงการวิจัย	ผู้วิจัย/ผู้ร่วมวิจัย	รายละเอียดการนำไปใช้ประโยชน์	หน่วยงาน/องค์กรที่นำไปใช้ประโยชน์	วัน เดือน ปี ที่นำไปใช้ประโยชน์	หลักฐานการนำไปใช้ประโยชน์
			สอน (ระบุรายวิชา/หัวข้อ) เป็นวิทยากร (ระบุหัวข้อ/ชื่อการประชุม) ให้บริการวิชาการ (ระบุชื่อ/รายละเอียด) เชิงพาณิชย์/ก่อให้เกิดรายได้ (ระบุชื่อ/รายละเอียด)			
12	การตรวจเชื้อฮิวแมนปาปิโลมาไวรัส (Human papilloma Virus) ด้วยเทคนิคลูปเมดิเอทไอโซเทอร์มอลแอมพลิฟิเคชัน (Loop-mediated isothermal amplification)“ทุนวิจัยมหาวิทยาลัยสวท-มข ปี 2551	จรัรัตน์ ดาดวง, พัชรี เจียรนัยกุล,	เชิงพาณิชย์/ก่อให้เกิดรายได้ (ระบุชื่อ/รายละเอียด) จรัรัตน์ ดาดวง, จิตรลัดดา แซ่เตียว, เต็มดวง ลิ่มไพบุลย์, พัชรี เจียรนัยกุล, ศิริพร ภักธกิจจากร อนุสิทธิบัตร "ชุดไพรเมอร์ (Primer) สำหรับการตรวจเชื้อฮิวแมนปาปิโลมาไวรัส (Human papilloma Virus) ด้วยเทคนิคลูปเมดิเอทไอโซเทอร์มอลแอมพลิฟิเคชัน (Loop-mediated isothermal amplification)“			จดอนุสิทธิบัตร เลขที่คำขอ 1003001268
13	โครงการlabชุมชน คณะทำงานจัดทำระบบคุณภาพ ISO 15189	พัชรี เจียรนัยกุล,	สอน (ระบุรายวิชา/หัวข้อ)450 422 การบริหารห้องปฏิบัติการและการจัดการด้านคุณภาพ หัวข้อ การจัดทำระบบคุณภาพห้องปฏิบัติการทางการแพทย์ ISO 15189 สอน 6 ชั่วโมง		ตารางสอนนศปีที่ 4ปี การศึกษา 2553	คณะทำงานตามคำสั่งแต่งตั้งคณะเทคนิคที่ 102/2552
14	โครงการบริการวิชาการความร่วมมือสถาบันรับรองคุณภาพตรงพยาบาลและมหาวิทยาลัยขอนแก่น	พัชรี เจียรนัยกุล,	รับเชิญเป็นผู้ตรวจประเมินระดับชั้นการพัฒนาโรงพยาบาล3 แห่ง และสอน 450 422 การบริหารห้องปฏิบัติการและการจัดการด้านคุณภาพ หัวข้อการรับรองคุณภาพโรงพยาบาลสอน 2 ชั่วโมง	รพ.พนมไพร จ.ร้อยเอ็ด รพ.สมเด็จ จ.กาฬสินธุ์ รพ.เวชประสิทธิ์ จ.ขอนแก่น	24 มีค 54 29 มีค 54 30มีค 54	แผนการเข้าเยี่ยมศูนย์ความร่วมมือ
15	Evaluation of Galanti and Giusti's method for adenosine deaminase determination	เยาวลักษณ์ และคณะ	ให้บริการตรวจวัด ADA ที่ห้องปฏิบัติการชุมชน สถานบริการสุขภาพฯ คณะเทคนิคการแพทย์ ม.ขอนแก่น	รพ.ศรีนครินทร์/รพ.ศูนย์ขอนแก่น/รพ.ขอนแก่นราม/รพ.ราชพฤกษ์/รพ.อื่นๆในจังหวัดใกล้เคียง	ตั้งแต่วันที่ 1 สิงหาคม 2549-ปัจจุบัน	บันทึกข้อมูลผลการตรวจวัด
16	Determination of adenosine deaminase levels in body fluids by Galanti and Giusti's method	เยาวลักษณ์ และคณะ	ให้บริการตรวจวัด ADA ที่ห้องปฏิบัติการชุมชน สถานบริการสุขภาพฯ คณะเทคนิคการแพทย์ ม.ขอนแก่น	รพ.ศรีนครินทร์/รพ.ศูนย์ขอนแก่น/รพ.ขอนแก่นราม/รพ.ราชพฤกษ์/รพ.อื่นๆในจังหวัดใกล้เคียง	ตั้งแต่วันที่ 1 สิงหาคม 2549-ปัจจุบัน	บันทึกข้อมูลผลการตรวจวัด
17	Stability of adenosine deaminase in body fluids	เยาวลักษณ์ และคณะ	ให้บริการตรวจวัด ADA ที่ห้องปฏิบัติการชุมชน สถานบริการสุขภาพฯ คณะเทคนิคการแพทย์ ม.ขอนแก่น	รพ.ศรีนครินทร์/รพ.ศูนย์ขอนแก่น/รพ.ขอนแก่นราม/รพ.ราชพฤกษ์/รพ.อื่นๆในจังหวัดใกล้เคียง	ตั้งแต่วันที่ 1 สิงหาคม 2549-ปัจจุบัน	บันทึกข้อมูลผลการตรวจวัด
18	Prevalence of Metabolic Syndrome in Health Check-up Population at Faculty of Associated Medical Sciences, Khon Kaen University	เยาวลักษณ์ และคณะ	ให้บริการตรวจวิเคราะห์ภาวะอ้วนลงพุง	ห้องปฏิบัติการชุมชน สถานบริการสุขภาพฯ คณะเทคนิคการแพทย์ ม.ขอนแก่น	มิถุนายน-ธันวาคม 2553	ใบรายงานผลการตรวจวิเคราะห์ภาวะอ้วนลงพุง (Metabolic syndrome) ของผู้เข้ารับการตรวจสุขภาพ

ที่	โครงการวิจัย	ผู้วิจัย/ผู้ร่วมวิจัย	รายละเอียดการนำไปใช้ประโยชน์	หน่วยงาน/องค์กร ที่นำไปใช้ประโยชน์	วัน เดือน ปี ที่นำไปใช้ประโยชน์	หลักฐานการนำไปใช้ประโยชน์
			สอน (ระบุรายวิชา/หัวข้อ) เป็นวิทยากร (ระบุหัวข้อ/ชื่อการประชุม) ให้บริการวิชาการ (ระบุชื่อ/รายละเอียด) เชิงพาณิชย์/ก่อให้เกิดรายได้ (ระบุชื่อ/รายละเอียด)			
19	การศึกษาระดับแอนไอออนแกปในคนไข้เบาหวานชนิดที่ 2 ที่มีไขมันในเลือดสูง	วิไลวรรณ การินทร์, ลีมหอง พรหมดี, ศิริพร ภัทรกิจ กาจร, จุริรัตน์ ดาดวง	การสอนในรายวิชา 462 313 เคมีคลินิก 2 หัวข้อ อิเล็กโตรลไลต์	กลุ่มวิชาเคมีคลินิก, คณะเทคนิคการแพทย์	8,13 มิย 2553, 8 และ 10 กันยายน 2553	power point; Elyte53 slide ที่ 58 และ PDF ชื่อ Anion gap-dyslipidemia 1 แผ่น
20	ความคงตัวของพลาสมาที่ใช้เฮปารินเป็นสารกันเลือดแข็งต่อผลการตรวจวัดทางเคมีคลินิก	ปณิตดา มีสุข ประดับ, ลีมหอง พรหมดี, จินดารัตน์ ตระกูลทอง, วิสuthi กังวาน ตระกูล	การสอนในรายวิชา 462 313 เคมีคลินิก 2 หัวข้อ specimen collection	กลุ่มวิชาเคมีคลินิก, คณะเทคนิคการแพทย์	3 พค 2554	power point : specimen collection,slide ที่ 46-47
21	การตรวจหาการติดเชื้อ Human papilloma virus ชนิดเสี่ยงสูงในหญิงที่มาตรวจภายในประจำปี	1.ผศ.ดร.จุริรัตน์ ดาดวง 2.รศ.ดร.เต็มดวง ลีมไพบลีย์ 3.เทคนิคการแพทย์ปริญญาประสงค์ดี	สอน (ระบุรายวิชา: การตรวจหาการติดเชื้อ Human papilloma virus ชนิดเสี่ยงสูงในหญิงที่มาตรวจภายในประจำปี/หัวข้อ: Molecular biology techniques: amplification and detection)	หลักสูตรบัณฑิตศึกษาโครงการพิเศษ คณะเทคนิคการแพทย์	ศ 23 ก.ค. 53 13:00-14:00	Power point หน้า 26-28
22	ระดับ Cystatin C ในผู้ป่วยเบาหวาน	ศิริพร ภัทรกิจ กาจร, เยาวลักษณ์ ชีระเจตกุล, ลีมหอง พรหมดี	สอน เคมีคลินิก 2 หัวข้อ renal function test 1	คณะเทคนิคการแพทย์	10 กค, 22 มิย 53	powerpoint RFT
23	ระดับ Cystatin C ในผู้ป่วยเบาหวาน	ศิริพร ภัทรกิจ กาจร, เยาวลักษณ์ ชีระเจตกุล, ลีมหอง พรหมดี	สอน เคมีคลินิก 2 หัวข้อ renal function test 2	คณะเทคนิคการแพทย์	11 สค, 24 มิย 53	powerpoint RFT
24	ระดับ Cystatin C ในผู้ป่วยเบาหวาน	ศิริพร ภัทรกิจ กาจร, เยาวลักษณ์ ชีระเจตกุล, ลีมหอง พรหมดี	สอน เคมีคลินิก 2 หัวข้อ renal function test 3	คณะเทคนิคการแพทย์	18 สค, 24 มิย 53	powerpoint RFT
25	ระดับ Cystatin C ในผู้ป่วยเบาหวาน	ศิริพร ภัทรกิจ กาจร, เยาวลักษณ์ ชีระเจตกุล, ลีมหอง พรหมดี	สอน เคมีคลินิก 2 หัวข้อ renal function test 4	คณะเทคนิคการแพทย์	20 สค, 29 มิย 53	powerpoint RFT
26	Normal high ของ ALP เพื่อจำแนก AFP ที่ผิดปกติ	ศิริพร ภัทรกิจ กาจร, จุริรัตน์ ดาดวง, ลีมหอง พรหมดี	สอน เคมีคลินิก 3 หัวข้อ cancer and tumor markers 1	คณะเทคนิคการแพทย์	19 มค 54	powerpoint Cancer
27	Normal high ของ ALP เพื่อจำแนก AFP ที่ผิดปกติ	ศิริพร ภัทรกิจ กาจร, จุริรัตน์ ดาดวง, ลีมหอง พรหมดี	สอน เคมีคลินิก 3 หัวข้อ cancer and tumor markers 2	คณะเทคนิคการแพทย์	19 มค 54	powerpoint Cancer
28	Normal high ของ ALP เพื่อจำแนก AFP ที่ผิดปกติ	ศิริพร ภัทรกิจ กาจร, จุริรัตน์ ดาดวง, ลีมหอง พรหมดี	สอน เคมีคลินิก 3 หัวข้อ cancer and tumor markers 3	คณะเทคนิคการแพทย์	26 มค 54	powerpoint Cancer

ที่	โครงการวิจัย	ผู้วิจัย/ผู้ร่วมวิจัย	รายละเอียดการนำไปใช้ประโยชน์	หน่วยงาน/องค์กร ที่นำไปใช้ประโยชน์	วัน เดือน ปี ที่นำไปใช้ประโยชน์	หลักฐานการนำไปใช้ประโยชน์
			สอน (ระบุรายวิชา/หัวข้อ) เป็นวิทยากร (ระบุหัวข้อ/ชื่อการประชุม) ให้บริการวิชาการ (ระบุชื่อ/รายละเอียด) เชิงพาณิชย์/ก่อให้เกิดรายได้ (ระบุชื่อ/รายละเอียด)			
29	Normal high ของ ALP เพื่อจำแนก AFP ที่ผิดปกติ	ศิริพร ภัทรกิจ กาจร, จุริรัตน์ ดาดวง, ลี้มทอง พรหมดี	สอน ปัญหาพิเศษทางเคมีคลินิก หัวข้อ การตรวจสอบรังสีมะเร็ง	คณะเทคนิคการแพทย์	12 มค 54	powerpoint ปัญหา
30	แบบแผนโปรตีนเพื่อการวินิจฉัยมะเร็งท่อน้ำดี	ศิริพร ภัทรกิจ กาจร, เต็มดวง ลี้มโพลย์	สอน Advanced techniques in MS laboratory หัวข้อ Mass Spectrometry	คณะเทคนิคการแพทย์	19 ธค 53	powerpoint Mass
31	แบบแผนของเอนไซม์ในผู้ป่วยเบาหวาน	ศิริพร ภัทรกิจ กาจร, เยาวลักษณ์ ชีระเจตกุล, ลี้มทอง พรหมดี	สอน Clinical BC and Med. Mol. Biology หัวข้อ Clin. Enzymology	คณะเทคนิคการแพทย์	18 มิย 53	powerpoint เอนไซม์
32	รอข้อมูลจาก รศ.ดร. สุพรรณ (ไปราชการที่ประเทศสหรัฐอเมริกา จะกลับมา 18 พค. 54)					
33						
34						
35						
36						
37						
38						
39						
40						
41						
42						
43						
44						
45						
46						
47						
48						
49						
50						
51						
52						
53						